

Aspirador

Manual del usuario

VS20C85**** Series

- Antes de poner en marcha la unidad, lea atentamente las instrucciones.
- Solo para uso en interiores

SAMSUNG

Índice

| | | | |
|-----------------------------------|-----------|----------------------------------|-----------|
| Información de seguridad | 3 | Funcionamiento | 13 |
| Símbolos de seguridad importantes | 3 | Montaje del soporte de pared | 13 |
| General | 4 | Instalación del soporte de pared | 13 |
| Aspirador | 4 | Uso del soporte de pared | 14 |
| Mantenimiento | 7 | Carga de la batería | 16 |
| Soporte de pared | 8 | Colocación de la batería | 16 |
| Batería | 9 | Extracción de la batería | 16 |
| | | Carga de la batería adicional | 17 |
| Preparación | 11 | Uso de los botones y la pantalla | 18 |
| Accesorios | 11 | Uso de los accesorios | 19 |
| Descripción general de las piezas | 12 | | |
| | | Mantenimiento | 21 |
| | | Limpieza del aspirador | 21 |
| | | | |
| | | Apéndice | 27 |
| | | Notas y precauciones | 27 |
| | | Solución de problemas | 31 |
| | | Especificaciones del producto | 33 |

Información de seguridad

- Antes de poner el electrodoméstico en funcionamiento, lea este manual en su totalidad y consérvelo para futuras consultas.
- Las siguientes instrucciones de funcionamiento se aplican a varios modelos, por lo que las características de su aspirador pueden variar ligeramente de las descritas en este manual.

Símbolos de seguridad importantes

ADVERTENCIA

Indica que hay riesgo de muerte o lesiones graves.

PRECAUCIÓN

Indica que hay riesgo de lesiones personales o daños materiales.

NOTA

Indica que el texto que sigue contiene información adicional importante.

Información de seguridad

General

Para obtener información sobre los compromisos ambientales y las obligaciones legales de los productos de Samsung, p. ej. REACH, visite nuestra página de sostenibilidad en www.samsung.com

El incumplimiento de estas instrucciones puede causar daños en los componentes internos del aspirador y anular la garantía.

- Lea atentamente todas las instrucciones. Antes de encender la estación, compruebe que el voltaje de la corriente eléctrica es el mismo que el especificado en la placa de la parte inferior de la estación.
- Este electrodoméstico lo pueden utilizar niños a partir de los 8 años y personas con discapacidad física, mental o sensorial, siempre y cuando se les supervise o reciban instrucciones sobre el uso de estos electrodomésticos de una forma segura y siendo consecuentes de los posibles peligros que este pueda ocasionar. Los niños no deben jugar con el electrodoméstico. Los niños no deben realizar tareas de limpieza o mantenimiento en el aspirador sin la supervisión de un adulto.
- No deje el aspirador desatendido cuando esté en funcionamiento.
- Este producto está destinado únicamente a uso doméstico. (No utilice este producto para otra función que no sea la prevista.)
- No deje que los niños se suban al producto o jueguen con él.
 - Pueden producirse lesiones o daños en el producto.

Aspirador

- Cuando monte el aspirador, tenga cuidado de no pillarse los dedos o las manos con el movimiento del asa.
- No utilice el aspirador sobre alfombras o suelos húmedos.

-
- No utilice el producto en los siguientes lugares:
 - En un lugar donde haya velas encendidas o lámparas de escritorio en el suelo.
 - En un lugar donde los radiadores están encendidos o hay brasas no extinguidas en una chimenea desatendida o un cenicero, etc.
 - En un lugar con materiales combustibles como pintura al óleo, disolvente de pintura, sustancias antipolillas, gasolina, alcohol, disolvente, ceniceros con cigarrillos encendidos, etc.
 - En un lugar cerrado lleno de vapor explosivo o tóxico.
 - No recoja las siguientes cosas. Se puede producir un funcionamiento anómalo o daños en el producto.
 - Una cerilla o cenizas, o cigarrillos no extinguidos
 - Objetos duros o afilados
 - Materiales tóxicos (como lejía, amoníaco, limpiadores en seco, etc.)
 - Líquidos como agua, bebidas o desechos de mascotas
 - Polvo de tiza
 - Si hay una fuga de gas o se utiliza un aerosol inflamable, como un limpiador de polvo, no toque la toma de corriente y abra la ventana para ventilar.
 - Se puede producir una explosión o un incendio.
 - Si el producto realiza algún ruido extraño o emite olor o humo, apáguelo inmediatamente y póngase en contacto con un centro de servicio técnico de Samsung.
 - Se puede producir una descarga eléctrica o un incendio.
 - Cuando utilice el aspirador, tenga cuidado de no lesionarse con las partes móviles o giratorias.
 - Mantenga las partes del cuerpo (pelo, manos, etc.) alejadas del cepillo giratorio o del disco de rotación.

Información de seguridad

- Al limpiar la pared o el techo, debería utilizar las dos manos.
 - Si lo limpia con una sola mano, puede lesionarse la muñeca o dejar caer el aspirador y causar lesiones o daños al aparato.
- No utilice el aspirador para limpiar objetos que se rayen fácilmente (monitores, aparatos de acero inoxidable, etc.).
- A veces la rueda de un cepillo puede rayar el suelo. Antes de utilizar el aspirador, compruebe las ruedas del cepillo.
 - Si no puede retirar fácilmente una materia extraña de la rueda del cepillo, póngase en contacto con un centro de servicio técnico de Samsung.
- Cuando el cepillo giratorio del interior de un cepillo está funcionando, no toque el cepillo.
 - De lo contrario, puede atraparle la mano y causarle lesiones.
- No utilice el aspirador bajo la luz solar directa o a elevadas temperaturas.
- Si se ejerce una fuerza excesiva sobre un accesorio con motor o si queda atrapada alguna materia extraña en el cepillo giratorio (o en el disco de rotación), es posible que el accesorio deje de funcionar con el fin de proteger el motor o el producto. Apague el aspirador, retire la materia extraña y vuelva a encenderlo.
- Puede producirse electricidad estática en función de la humedad, la temperatura, el material del suelo, etc. de su casa. Si ocurre con frecuencia, póngase en contacto con un centro de servicio técnico de Samsung.
- No use el Accesorio para mascotas+ en un área angosta durante mucho tiempo y no permita que el Accesorio para mascotas+ siga girando en un solo lugar.
 - Se pueden producir daños en materiales delicados
- No utilice el Accesorio combinado en materiales duros, como cuero o madera, si las cerdas no están extendidas.

Mantenimiento

- Mientras utiliza o después de utilizar el aspirador, debe colocar el aspirador en el soporte de pared para guardarlo.
 - El producto puede caer y ocasionar lesiones o daños importantes al producto. Además, es posible que no reciba una compensación por el daño.
- No guarde el aspirador en el interior de un automóvil.
- Apague el aspirador antes de retirar materias extrañas del interior del producto.
 - Si el producto está encendido cuando retira las materias extrañas, puede lesionarse o dañar el producto.
- Para limpiar la parte exterior del producto, primero apáguelo y luego límpielo con una toalla seca. No rocíe el producto directamente con agua ni lo limpie con materiales volátiles como benceno, disolventes o alcohol.
 - Si penetra agua en el producto y se produce un error, apague el aparato y póngase en contacto con el centro de servicio técnico de Samsung.
- Para limpiar las piezas lavables, no use detergentes alcalinos, ácidos, detergentes industriales, ambientadores de aire, ácidos acéticos, etc.
 - Pueden producirse daños tales como rotura, deformación o decoloración del plástico, deterioro de la impresión, etc.

Información de seguridad

| | | |
|----------------------|--------------------------|--|
| Piezas lavables | | Contenedor del polvo, Microfiltro lavable, Filtro de polvo ultrafino, Filtro de rejilla de malla metálica, paño seco |
| Detergente adecuado | Neutro | Detergente lavavajillas |
| Detergente prohibido | Alcalino | Oxígeno líquido, limpiador de moho, etc. |
| | Ácido | Aceite de parafina, emulgente, etc. |
| | Limpiadores industriales | NV-I, PB-I, Opti, alcohol, acetona, benceno, disolvente, etc. |
| | Ambientador | Ambientadores en aerosol (aroma de café, hierba, etc.) |
| | Aceites | Aceites animales, aceites vegetales |
| | Etc. | Ácido acético de cocina, vinagre, ácido acético glacial, etc. |

- Exponer el producto a la luz solar durante horas puede deformar o decolorar las piezas. Por lo tanto, guarde el producto a la sombra.
- Tras limpiar el contenedor del polvo, el Filtro de rejilla de malla metálica o el Microfiltro lavable con agua, déjelo secar a la sombra.
 - Cuando se aplica calor, puede producirse una deformación del producto.

Soporte de pared

- No modifique el enchufe polarizado para que se adapte a otro no polarizado o a un cable alargador.
- No lo utilice en exteriores ni sobre superficies húmedas.
- Desenchufe el soporte de pared cuando no lo utilice y antes de realizar las operaciones de mantenimiento.
- Para recargar el aparato, utilice solo el soporte de pared suministrado por el fabricante.
- No lo utilice con un cable o un enchufe dañados.
- Para trasladarlo no tire del cable, no utilice este como un asa, no atrape el cable con una puerta ni tire de él contra bordes o esquinas cortantes. Mantenga el cable apartado de las superficies calientes.

-
- No utilice cables alargadores ni enchufes con una corriente nominal inadecuada.
 - No cargue una batería no recargable.
 - No tire del cable para desenchufar. Para desenchufar sujete el enchufe, no el cable.
 - No rompa ni arroje al fuego las pilas, ya que explotan a una temperatura elevada.
 - No intente abrir el soporte de pared. Las reparaciones debe efectuarse solo en un centro de servicio técnico Samsung cualificado.
 - No exponga el soporte de pared a temperaturas altas ni permita que ningún tipo de humedad entre en contacto con el mismo.

Batería

- No rompa ni arroje al fuego las pilas, ya que explotan a una temperatura elevada.
- No deje caer ni golpee la batería, ni la someta a un impacto súbito.
- No desmonte la batería y asegúrese de no crear un cortocircuito entre los terminales positivo (+) y negativo (-).
- Puesto que la batería se ha fabricado solo para este producto, no debe utilizarse en otros aparatos electrónicos ni con otros fines.
- Cuando adquiera una batería nueva, asegúrese de verificar el nombre del modelo (VCA-SBTA95) y el logotipo original **SAMSUNG**.
 - Póngase en contacto con su distribuidor de Samsung Electronics más cercano o con el centro de servicio de Samsung para adquirir cualquier consumible.

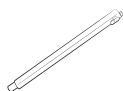
Información de seguridad

- Se pueden producir fugas en las celdas de las pilas en condiciones extremas de uso o de temperatura. Si el líquido entra en contacto con la piel, lave inmediatamente con agua la zona afectada. Si el líquido entra en contacto con los ojos, enjuague inmediatamente con agua limpia durante al menos 10 minutos. Solicite atención médica.
- Cuando instale la batería en el aspirador, empuje hasta oír un clic. Esto asegura que la batería está instalada firmemente.
 - De lo contrario, la batería puede caer y causar daños al producto o lesiones.
- Si no va a utilizar el aspirador durante un periodo prolongado o piensa ausentarse de casa durante mucho tiempo, desenchufe el soporte de pared y después retire la batería del aspirador. Si la batería no se carga ni se utiliza, se descarga lentamente.
- Con el fin de proteger el motor y la batería, es posible que el producto no funcione a temperaturas inferiores a 5 °C o superiores a 45 °C.
- Deseche la batería gastada de conformidad con la normativa local.

Preparación

Accesorios

Los accesorios con la marca «*» pueden variar en función de los modelos.



Tubo



Accesorio para mascotas+



Accesorio combinado



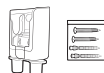
Boquilla extensible para rincones



Accesorio flexible



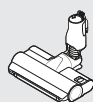
Manual del usuario



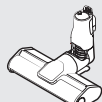
Soporte de pared
(2 tornillos / 2 anclajes de tornillo)



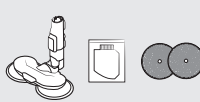
Cargador de la batería



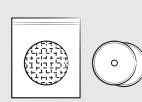
* Cepillo doble Jet



* Cepillo led delgado



* Barredora giratoria con rociador / Depósito de agua / Alfombrillas húmedas reutilizables



* Alfombrilla húmeda de un solo uso / Alfombrilla fijable



* Soporte de la batería



* Cargador de la batería



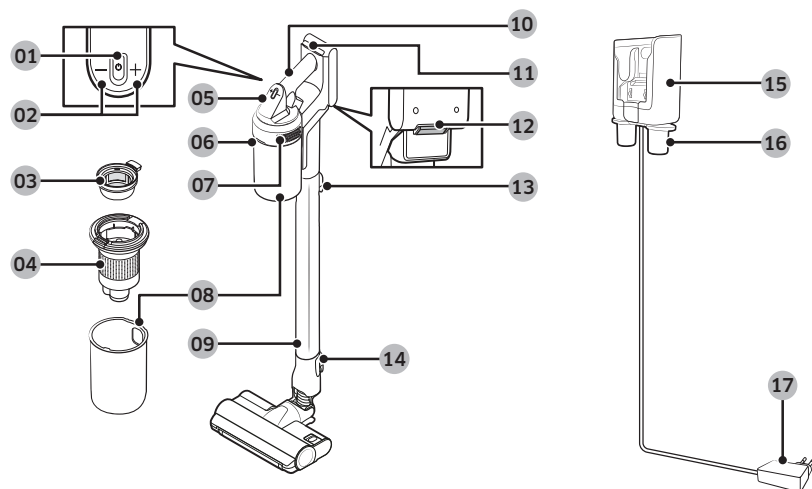
* Batería

* Opcional

- Modelo VS20C85****: La batería y el cargador adicionales se pueden adquirir por separado.
- La Barredora giratoria con rociador incluye alfombrillas húmedas reutilizables y alfombrillas húmedas desechables.

Preparación

Descripción general de las piezas



- 01 Botón de alimentación (⏻)
- 02 Botones de control de potencia de succión
- 03 Microfiltro lavable
- 04 Filtro de rejilla de malla metálica
- 05 Pantalla
- 06 Botón de liberación del contenedor del polvo
- 07 Filtro de polvo fino
- 08 Contenedor de polvo
- 09 Tubo
- 10 Asa
- 11 Indicador de nivel de la batería
- 12 Botón de liberación de la batería
- 13 Botón de liberación del tubo
- 14 Botón de liberación del cepillo
- 15 Pieza de carga del aspirador
- 16 Soporte para accesorios
- 17 Cargador de la batería

📖 NOTA

El estampado de ondas del exterior del producto es una apariencia natural debido al uso de materiales de plástico perlado y a su distribución perlada. Además, la perla brillante utilizada en el material proporciona un excelente recubrimiento brillante, sin necesidad de recubrimiento adicional.

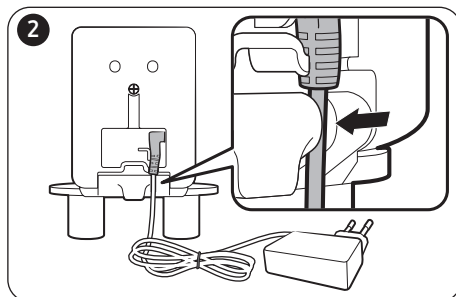
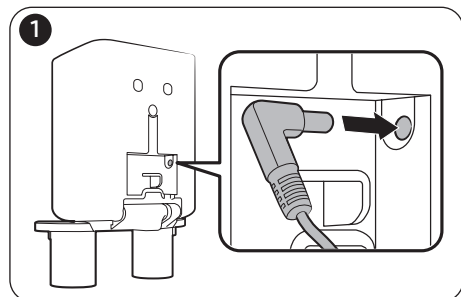
Funcionamiento

⚠ PRECAUCIÓN

Instale el soporte de pared en una pared dura de hormigón.

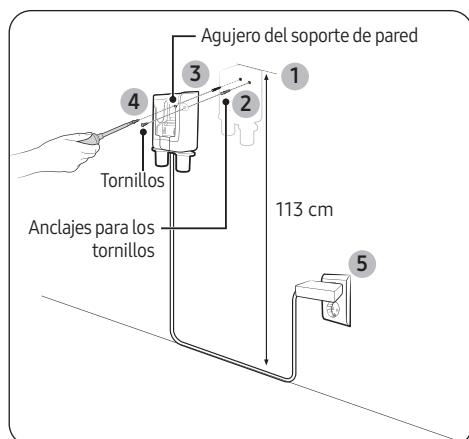
- Si se instala en una pared de madera o de yeso, el producto puede caerse.

Montaje del soporte de pared



Para desmontar el soporte de pared, siga los pasos en orden inverso.

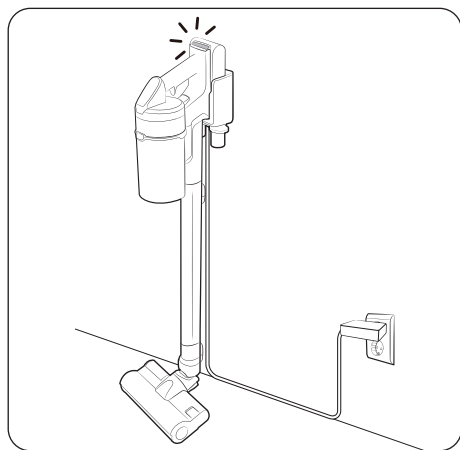
Instalación del soporte de pared



1. La instalación del soporte de pared debe realizarse de modo que la parte superior del soporte de pared quede a 113 cm del suelo.
2. Utilizando el soporte de pared como plantilla, marque la posición de los orificios de los tornillos.
3. Perfore los orificios hasta una profundidad de 50 mm con una broca de 6 mm y coloque los tacos suministrados en los orificios.
4. Fije el soporte de pared a la pared con los tornillos proporcionados.
5. Enchufe el soporte de pared, coloque el aspirador en el soporte de pared y compruebe que el indicador de nivel de la batería está encendido.

Funcionamiento

Uso del soporte de pared



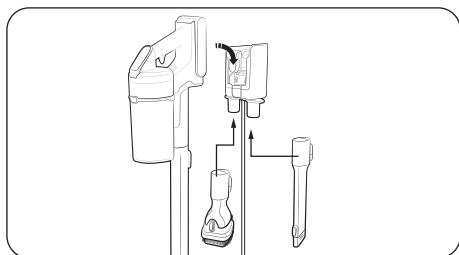
Carga

- Asegúrese de que la parte posterior de la batería está colocada correctamente en el soporte de pared.
- Compruebe si se muestra el indicador de nivel de la batería durante la carga.
- El indicador de nivel de la batería parpadea durante la carga. Cuando termina de cargar, deja de parpadear y la luz se atenúa.

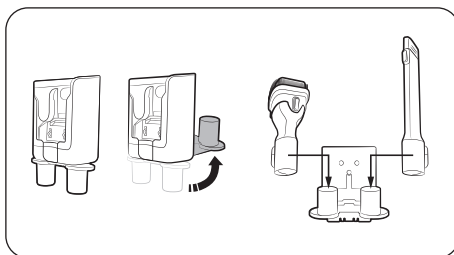
NOTA

No puede montar o cargar correctamente el aspirador en el soporte de pared si la Barredora giratoria con rociador está conectada al aspirador.

Almacenamiento de los accesorios



[Cuando el soporte de pared está instalado en una pared]



[Cuando el soporte de pared no está instalado en una pared]

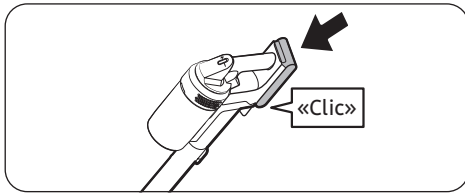
- Si el soporte de pared no está instalado en una pared, a continuación, coloque el soporte de pared sobre una superficie plana y uniforme (como un escritorio).
 - Para plegar el soporte para accesorios fácilmente, inserte primero la boquilla extensible para rincones y, a continuación, intente plegar el soporte para accesorios.
- El polvo que queda en el accesorio puede caerse al desconectarlo del aspirador.
 - Cuando termine de utilizar el aspirador, active el aspirador en el modo **MAX** durante más de 10 segundos.

Funcionamiento

Carga de la batería

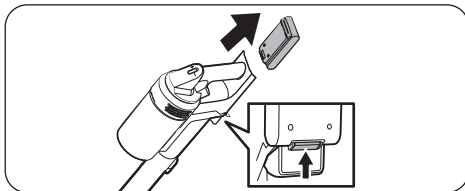
- Cuando el indicador de nivel de la batería se vuelve de color rojo o aparezca el mensaje **Batería baja** en la pantalla, cargue la batería.
- No se puede utilizar este aspirador mientras se está cargando.
- Asegúrese de que la parte posterior de la batería está colocada correctamente en la pieza de carga del aspirador.
- Compruebe que se muestre el indicador de nivel de la batería durante la carga.
- Cuando se inicia la carga, el indicador de nivel de la batería se enciende (rojo, naranja o amarillo dependiendo del progreso de la carga), sube gradualmente y cambia a verde cuando la carga ha finalizado.

Colocación de la batería



Empuje la batería hasta el final hasta que oiga un clic.

Extracción de la batería

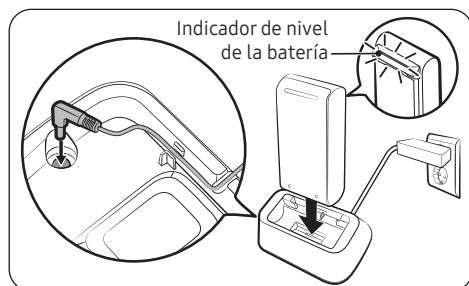


Pulse el botón de liberación de la batería en la parte posterior del mango para expulsarla.

⚠ PRECAUCIÓN

- Antes de extraer la batería, se debe apagar el aspirador.
 - El aspirador puede funcionar incorrectamente si expulsa la batería a la fuerza del aspirador mientras está en funcionamiento.
- Tenga cuidado de no dejar caer la batería. Si lo hace, puede causarse lesiones o dañar la batería.

Carga de la batería adicional

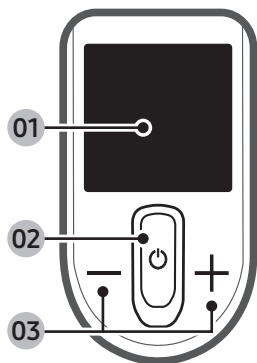


Cargue la batería adicional en el soporte de la batería.

- Empuje firmemente la batería sobre el soporte de la batería.
- El indicador de nivel de la batería se enciende y cambia de color a rojo, naranja y amarillo a medida que la batería se carga. El indicador de nivel de la batería se iluminará en verde cuando la batería esté completamente cargada.

Funcionamiento

Uso de los botones y la pantalla



01 Pantalla

- Muestra el modo actual (**MIN**, **MED**, **MAX**, **JET** o **WET**) o el mensaje de alerta.

02 Encendido (⏻)

- Pulse este botón para encender o apagar el aspirador.
- Al encender el aparato, el aspirador se inicia en el modo **MED**.
- Si monta la Barredora giratoria con rociador, el aspirador se iniciará en el modo **WET**.

03 Control de potencia de succión (+/-)

- Puede cambiar el modo de potencia de succión (**MIN**, **MED**, **MAX** o **JET**).
- En el modo **WET**, pulse el botón **+** para rociar agua una vez o mantenga pulsado el botón **+** para rociar agua durante un máximo de 2 segundos.
- Mantenga pulsado el botón **+** durante 3 segundos para entrar o salir del ajuste de idioma. Pulse el botón **+** o **-** para seleccionar un idioma.
- Mientras el aspirador está en el soporte de pared, mantenga pulsado el botón **+** durante 5 segundos para activar o desactivar el modo Ahorro de energía.

📖 NOTA

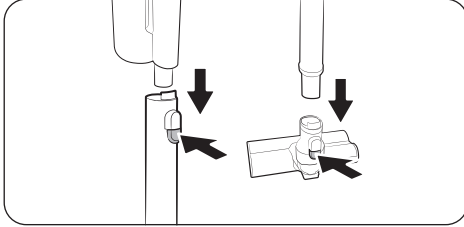
- Solo funciona el botón **+** cuando el aspirador está en modo **WET**.
- No puede introducir los ajustes de idioma cuando el aspirador se encuentra en el modo **WET**.
- El modo de Ahorro de energía se desactiva automáticamente si utiliza el aspirador.
- El cepillo puede adherirse al suelo o no girar correctamente en función del material del suelo (moqueta, alfombra, ropa de cama, etc.). Si se produce este problema, cambie el modo de potencia de succión a **MIN** o **MED**.

Mensajes de alerta

| Mensaje | Explicación |
|--------------------------------|---|
| «Batería baja» | Se muestra cuando el nivel de la batería es bajo. |
| «Objeto atascado en accesorio» | Aparece el error cuando se detecta algo en el cepillo o la herramienta. |
| «Filtro no insertado» | Aparece el error cuando falta el Microfiltro. |
| «Obstruido» | Aparece el error cuando el aspirador está obstruido. |
| «Comprobar obstrucción» | Alerta al usuario para que compruebe el cepillo, la herramienta o el filtro para solucionar el error de obstrucción. |
| «Limpiar micro filtro» | Alerta y recomienda al usuario que compruebe y lave periódicamente el Microfiltro. (Consulte la sección « Limpieza del aspirador »). |
| «Energy Saving On» | Aparece cuando el modo de Ahorro de energía está activado. |
| «Energy Saving Off» | Aparece cuando el modo de Ahorro de energía está desactivado. |

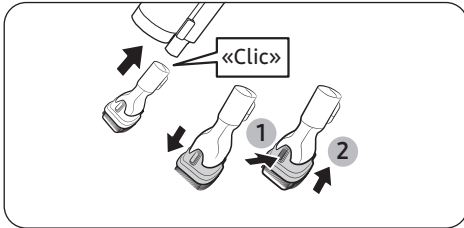
Uso de los accesorios

Desconexión de los accesorios



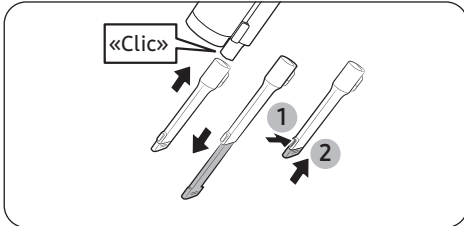
- Para retirar los accesorios, pulse el botón de liberación de la parte posterior de cada accesorio.
- Antes de desacoplar los accesorios, utilice el aspirador en el modo **MAX** durante 10 segundos para evitar que quede materia extraña dentro del accesorio.

Accesorio combinado



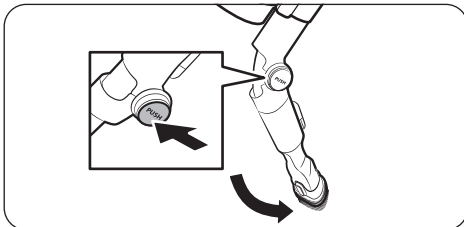
Se utiliza para eliminar el polvo de cortinas, muebles, sofás, etc.

Boquilla extensible para rincones



Se utiliza para eliminar el polvo de los marcos de ventanas, rendijas, esquinas, etc.

Accesorio flexible



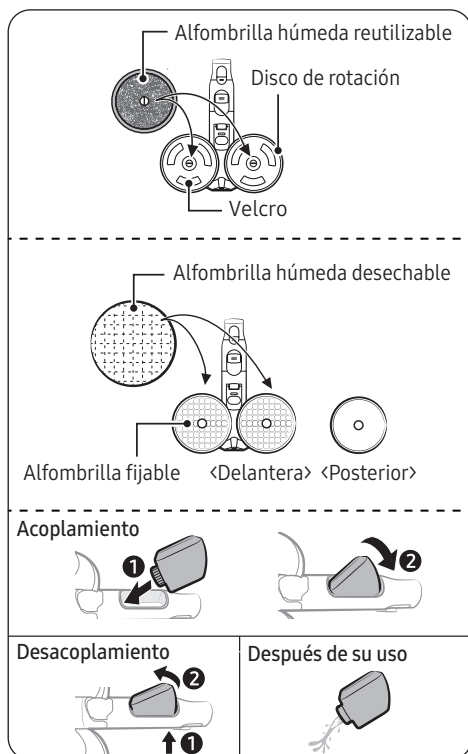
Utilícelo para limpiar lugares de difícil acceso, como la parte superior o posterior de los muebles o techos.

 **NOTA**

Puede conectar el Accesorio combinado o la Boquilla extensible para rincones para utilizarla con el Accesorio flexible.

Funcionamiento

Barredora giratoria con rociador



Utilícela para limpiar un suelo de madera y linóleo con una alfombrilla húmeda.

- La Barredora giratoria con rociador no presenta la función de succión de polvo.

Uso de la alfombrilla húmeda reutilizable

- Al fijar la alfombrilla húmeda, asegúrese de que la alfombrilla se sitúa en el centro del disco de rotación.

Uso de la alfombrilla húmeda desechable

- Coloque la alfombrilla húmeda desechable en la parte delantera (lado con velcro) de la alfombrilla fija en el disco de rotación.
 - Si utiliza la alfombrilla húmeda desechable sin la alfombrilla fija, el rendimiento de la limpieza puede disminuir.
- Tras utilizar la alfombrilla húmeda desechable, deseche la alfombrilla.

Acoplamiento o desacoplamiento del depósito de agua

- Presione la parte inferior del depósito de agua para desacoplarlo.
- Al acoplar el depósito de agua, inserte primero el extremo delantero.

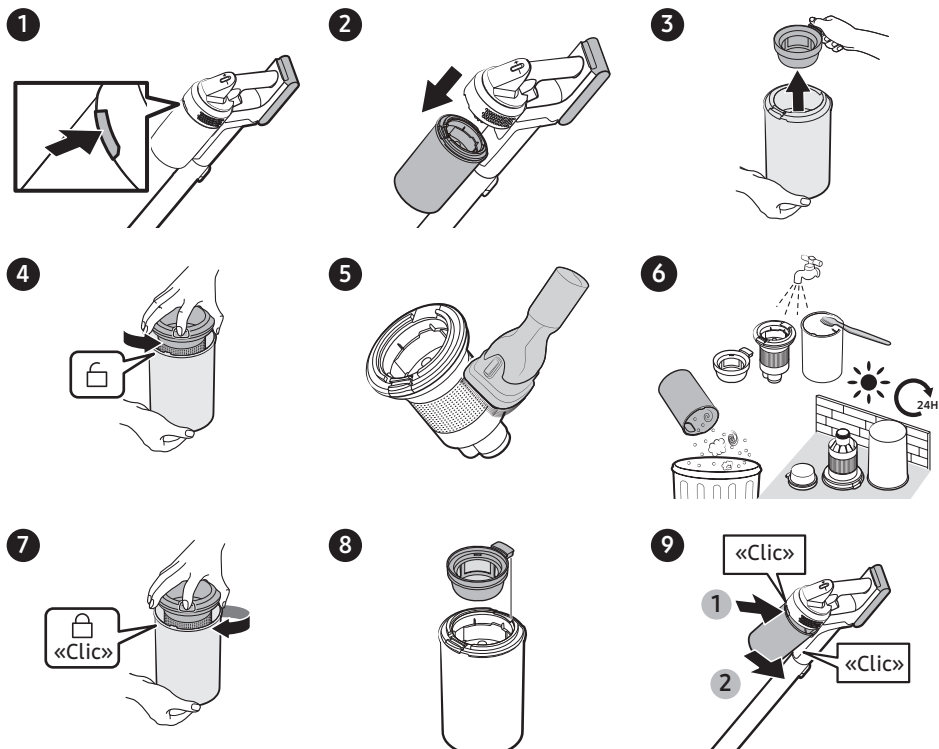
NOTA

- No lo utilice con agua subterránea o contaminada.
- Cuando la Barredora giratoria con rociador se usa por primera vez, el aire en la bomba y el tubo puede hacer que se retrase la pulverización de agua. Pulse el botón + varias veces.

Mantenimiento

Limpeza del aspirador

Contenedor de polvo/Microfiltro lavable



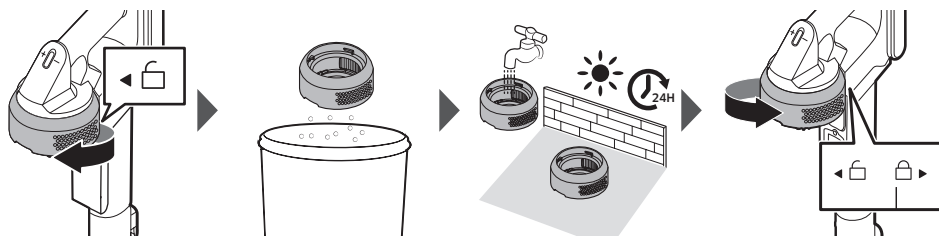
⚠ PRECAUCIÓN

- Después de limpiar el contenedor de polvo y el Microfiltro lavable con agua, debe secarlos completamente a la sombra durante más de 24 horas antes de su uso.
 - Cuando se aplica calor, puede producirse una deformación del producto.
 - Si el filtro no se seca completamente antes de utilizarlo, puede generar olor.
- Si el contenedor de polvo o el filtro están obstruidos, el aspirador puede detener su funcionamiento debido al dispositivo de prevención de sobrecalentamiento del motor.
 - Limpie el contenedor de polvo o los filtros, y, a continuación, vuelva a hacer funcionar el aspirador.

Mantenimiento

Filtro de polvo fino

Asegúrese de apagar el producto antes de limpiar el filtro.

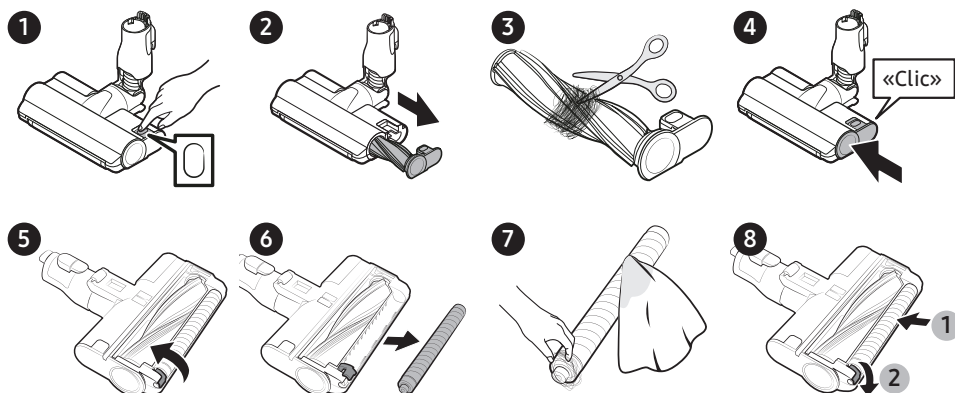


- Gire y tire del Filtro de polvo fino, y sacúdalo suavemente para eliminar el polvo.
- Lave el filtro con agua corriente una vez al mes para mantener el mejor rendimiento del filtro.
- Después de limpiarlo, déjelo secar completamente durante más de 24 horas a la sombra antes de utilizarlo.
- Para el montaje, gírelo hacia la derecha hasta que no se vea la línea que aparece por debajo de la imagen de un candado.

NOTA

- No utilice detergente ni herramientas para lavar el filtro.
- No seque con calor.

Cepillo doble Jet

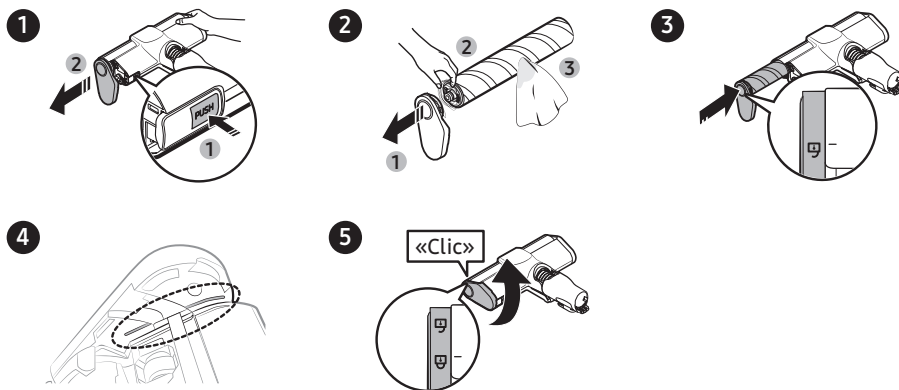


Si las materias extrañas no se eliminan, utilice unas tijeras.

PRECAUCIÓN

- Si se ha aspirado una trozo de tela u otra materia extraña, y ha quedado enredada en el cepillo giratorio, este dejará de funcionar para proteger el motor del cepillo. Después de limpiar el cepillo, apague la alimentación y vuelva a encenderla.
- Si el cepillo no funciona después de la limpieza, apague la alimentación y vuelva a encenderla.
- Cuando limpie el cepillo, tenga cuidado de no pillarse los dedos en las partes plegables.

Cepillo led delgado



⚠ PRECAUCIÓN

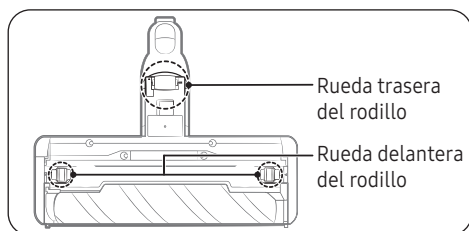
- No limpie el cepillo con agua.
- Si quedan materias extrañas en el cepillo, límpielas con una toallita húmeda o un paño seco.

📖 NOTA

- Si el cepillo giratorio no funciona después de haber limpiado el Cepillo led delgado, es posible que el dispositivo de prevención de sobrecalentamiento del motor se haya activado. Espere 30 minutos o más a que el motor se enfríe antes de que vuelva a funcionar.
- Cuando retire los residuos con un paño húmedo, frote suavemente el cepillo giratorio para evitar comprimirlo.
 - Para evitar que las cerdas del cepillo giratorio se compriman y provoquen vibraciones indeseables, seque el cepillo giratorio verticalmente en el suelo.
- Inserte correctamente el cepillo giratorio en su ranura.

Mantenimiento

Ruedas del rodillo del Cepillo led delgado



Utilice un destornillador pequeño para desmontar las ruedas delanteras y traseras.

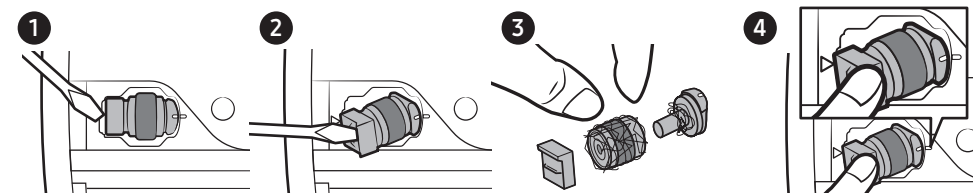
NOTA

Herramientas necesarias para desmontar: destornillador de cabeza plana (3 mm o menos de ancho), destornillador Phillips, herramienta de palanca.

PRECAUCIÓN

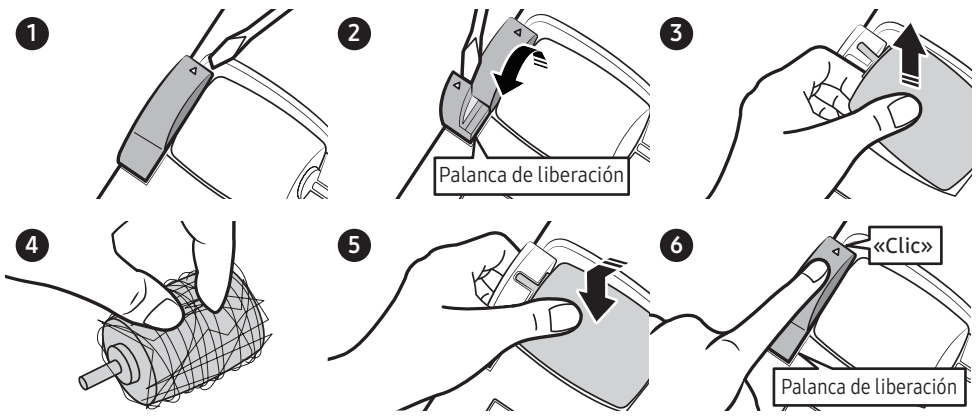
- Por su seguridad, use guantes antes de desmontar.
- Puede dañar el producto si utiliza herramientas que son más anchas o más gruesas que los huecos permitidos para el desmontaje.
- Almacene las ruedas delanteras y traseras separadas fuera del alcance de los niños. Tenga cuidado con las ruedas delanteras y traseras de los rodillos desacopladas, ya que pueden ser un peligro de asfixia.
- Tenga cuidado de no lastimarse las manos u otras partes del cuerpo al usar la herramienta.

Rueda delantera del rodillo



- Desmonte las ruedas delanteras del rodillo y retire la materia extraña enredada. Luego, vuelva a montar las ruedas.
- Alinee la línea marcada en la rueda con la línea en el cuerpo del cepillo y luego vuelva a insertarla en su lugar.

Rueda trasera del rodillo



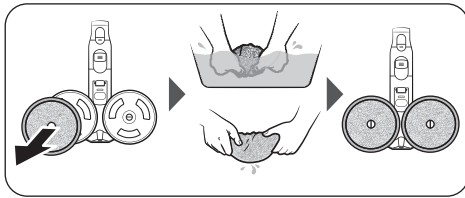
- Levante la palanca de liberación para desacoplar la rueda trasera del rodillo.
- Desacople la rueda trasera del rodillo y retire la materia extraña enredada. Luego, vuelva a montar la rueda.
- Inserte la rueda trasera del rodillo en su lugar y pulse la palanca de liberación hasta que escuche un clic.

⚠ PRECAUCIÓN

Tenga cuidado de no dañar la palanca de liberación con un destornillador. Existe la posibilidad de dañar la palanca de liberación si aplica una fuerza excesiva para levantar la palanca de liberación o al girar el destornillador mientras se inserta en el espacio.

Mantenimiento

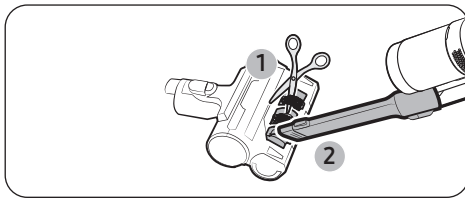
Barredora giratoria con rociador



NOTA

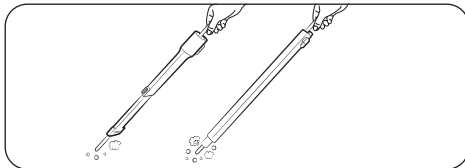
Si el disco de rotación no funciona después de limpiar la Barredora giratoria con rociador, es posible que el dispositivo de prevención de sobrecalentamiento del motor se haya activado. Espere 30 minutos o más a que el motor se enfríe y vuelva a funcionar.

Accesorio para mascotas+



Corte el pelo o pelaje enmarañado con tijeras y, a continuación, utilice un aspirador para aspirar los restos.

Boquilla extensible para rincones/Tubo



Inserte un tubo largo y delgado, y gírelo varias veces para limpiar la Boquilla extensible para rincones o el Tubo.

Apéndice

Notas y precauciones

Instalación

PRECAUCIÓN

- No instale el producto cerca del agua, en una zona excesivamente húmeda, cerca de una ventana, etc.
- Instale el soporte de pared en un lugar donde no haya objetos que puedan romperse y causar daños.
- Si tiene dificultades para instalar el soporte de pared, póngase en contacto con un centro de servicio técnico de Samsung.

Utilización de la batería

NOTA

- Si el producto no funciona después de que haya cargado la batería, reemplace la batería. Si sigue sin funcionar con la nueva batería, póngase en contacto con un centro de servicio técnico de Samsung.
- Las baterías de repuesto y el Soporte de accesorios deben adquirirse por separado.

PRECAUCIÓN

- No aplique calor a una batería ni la eche al fuego.
- Retirar la batería durante el funcionamiento puede causar fallos en el producto.
- Si ha retirado la batería mientras el motor del aspirador está funcionando, es posible que el aspirador no funcione durante unos 30 segundos incluso después de volver a montar la batería por razones de seguridad.
- El tiempo de vida útil de la batería puede reducirse con el uso. Si la batería deja de cargar o funciona lentamente, reemplácela por una nueva.

Apéndice

- Utilice únicamente las baterías proporcionadas por el fabricante.
- Antes de insertar la batería, asegúrese de insertarla en la dirección correcta.

Funcionamiento

NOTA

- Cargue la batería antes de utilizar por primera vez una batería recién adquirida o si no la ha utilizado durante un periodo prolongado.
- Cuando el nivel de la batería esté bajo, recárguela. Si el nivel de la batería permanece bajo durante un periodo prolongado, puede disminuir su rendimiento.
- Antes de utilizar la Barredora giratoria con rociador, retire la alfombrilla húmeda, póngale un poco de agua y vuelva a fijarla al disco de rotación.
- Limpie la alfombrilla húmeda reutilizable de la Barredora giratoria con rociador en una lavadora normal con un detergente neutro.
 - Sin embargo, si la alfombrilla húmeda se expone al calor, a un suavizante, etc., podría modificarse o decolorarse, y el rendimiento del producto podría disminuir. No hierva la alfombrilla húmeda.
- Utilice una alfombrilla húmeda auténtica de Samsung Electronics para la Barredora giratoria con rociador.
- Si la Barredora giratoria con rociador se utiliza sin una alfombrilla húmeda, las averías del producto no quedarán cubiertas por la garantía y se deberá abonar una tarifa de servicio.
- Cuando compre una alfombrilla húmeda reutilizable adicional para la Barredora giratoria con rociador, póngase en contacto con el centro de servicio técnico de Samsung.
- Cuando compre una alfombrilla húmeda desechable adicional, compruebe que el nombre del modelo es (VCA-SPA95).

PRECAUCIÓN

- No deje el producto apoyado contra una pared o una mesa.
 - El producto puede caerse y se pueden producir lesiones y daños graves.
- No permita que los niños toquen el producto durante la limpieza.
 - Cuando el aspirador se sobrecalienta, los niños pueden quemarse.
- Antes de enchufar o desenchufar el soporte de pared, apague el aspirador y evite tocar con las manos las clavijas del enchufe.
 - Se puede producir un incendio o una descarga eléctrica.
- No pise con fuerza la parte superior de la Barredora giratoria con rociador mientras la usa.
 - Pueden producirse daños en el producto o en el suelo.
- Al limpiar, tenga cuidado de que el lateral del cepillo no roce con una pieza de moldura, una pared, muebles, etc. y ocasione manchas.
 - Para una mancha leve, quítela con un pañuelo de papel mojado o con un limpiador.
- No limpie el producto con agua cuando está en uso.
- Debe utilizar el producto en lugares secos y no lo utilice en lugares húmedos o en agua.
- No ponga agua caliente, detergente, etc. en el depósito de agua de la Barredora giratoria con rociador.
 - Puede producirse un funcionamiento incorrecto del producto o una degradación del rendimiento.
- Cuando no utilice la Barredora giratoria con rociador, vacíe todo el agua del depósito de agua.
- No lo utilice sin el filtro colocado en su lugar.

Apéndice

Mantenimiento

NOTA

- Si la parte interior de la Barredora giratoria con rociador se atasca con gran cantidad de materia extraña, la velocidad de giro disminuye o el disco de rotación se detiene.

PRECAUCIÓN

- No limpie con agua el cepillo del aspirador. Lavarlo con agua puede deformar las piezas o producir un funcionamiento incorrecto.
- Si advierte una disminución continuada de la potencia de succión o que el aspirador se sobrecalienta de manera anormal, limpie los productos y reemplace los filtros.

Solución de problemas

Antes de llamar al servicio técnico, consulte los siguientes problemas y soluciones. Tenga en cuenta que se le cobrará por la llamada de servicio si no se encuentra ningún problema.

| Problema | Soluciones |
|---|---|
| El aspirador no funciona. | <ul style="list-style-type: none"> • Compruebe el nivel de la batería y cárguela. • Revise si el producto está apagado y pulse el botón de alimentación para encenderlo. • Compruebe si el Tubo telescópico, el contenedor del polvo o el cepillo están bloqueados. • Compruebe que el Microfiltro lavable se ha insertado correctamente. • Si el aspirador no se ha utilizado durante un periodo prolongado, cargue la batería. • Si se agota la batería, reemplácela. |
| El cepillo giratorio (o el disco de rotación) de un accesorio no se mueve. | <ul style="list-style-type: none"> • Cuando aparece el mensaje Comprobar cepillo en la pantalla, apague el aspirador y compruebe si el cepillo está obstruido con materia extraña. Si es así, retire la materia extraña y reinicie el aspirador. • Cuando el aspirador está encendido, apáguelo y vuelva a encenderlo. <ul style="list-style-type: none"> - En cuanto al Cepillo led delgado y a la Barredora giratoria con rociador, si el dispositivo de prevención de sobrecalentamiento del motor del cepillo se activa, puede tardar unos 30 minutos en enfriar el motor. |
| La salida de aire o el filtro del producto emiten olor. | <ul style="list-style-type: none"> • Vacíe el contenedor del polvo y limpie los filtros regularmente. <ul style="list-style-type: none"> - Al ser su aspirador un producto nuevo, es posible que despidan un ligero olor durante los 3 meses posteriores a la compra. - Si usa el aspirador durante mucho tiempo, el polvo acumulado en el contenedor o en el filtro puede generar olores. • Los filtros de recambio se pueden encontrar en el agente de servicios local de Samsung. |
| Al limpiar una esterilla gruesa y suave puede producirse electricidad estática. | <ul style="list-style-type: none"> • Los materiales de una esterilla (colchonetas infantiles, alfombras para la prevención del ruido entre suelos, etc.) pueden generar electricidad estática. <ul style="list-style-type: none"> - Pase el cepillo sobre un suelo normal durante unos minutos y límpielo de nuevo. Así debería desaparecer la electricidad estática. |
| La Barredora giratoria con rociador no pulveriza agua. | <ul style="list-style-type: none"> • Cuando la Barredora giratoria con rociador se usa por primera vez, el aire en la bomba y el tubo puede hacer que se retrase la pulverización de agua. <ul style="list-style-type: none"> - Desacople el depósito de agua, pulse el botón + y compruebe que la bomba funciona con un sonido. - Llene el depósito de agua, conéctelo a la Barredora giratoria con rociador y, a continuación, pulse el botón + varias veces. |
| El aspirador no se carga. | <ul style="list-style-type: none"> • Compruebe que el voltaje suministrado al soporte de pared es el adecuado. • Compruebe que el aspirador está encendido y que el led del indicador del nivel de la batería está iluminado. • Revise si hay materias extrañas (polvo) en el terminal de carga. Elimine toda materia extraña con un bastoncillo de algodón o un paño suave. |

Apéndice

| Problema | Soluciones |
|--|--|
| El aspirador deja de funcionar durante la limpieza. | <ul style="list-style-type: none">• Como este producto viene equipado con un dispositivo de prevención de sobrecalentamiento del motor, el aparato dejará de funcionar temporalmente en las siguientes situaciones. Después de corregir la causa del problema, encienda el producto de nuevo. (Este caso puede variar dependiendo de la temperatura ambiente).<ul style="list-style-type: none">- Cuando el aspirador funciona con el contenedor de polvo lleno.- Cuando el aspirador funciona con un cepillo obstruido.- Cuando se utiliza la Boquilla extensible para rincones durante muchas horas. |
| La potencia de succión disminuye repentinamente y el aspirador genera un ruido de vibración. | <ul style="list-style-type: none">• Revise si alguna materia extraña obstruye un cepillo, el contenedor del polvo o el Tubo telescópico, y retírela.• Revise si el contenedor del polvo está lleno. Si es así, vacíelo.• Revise si el filtro está sucio. Si es así, límpielo. |
| La limpieza ha terminado, pero salen de los accesorios pequeñas partículas de polvo. | <ul style="list-style-type: none">• Después de la limpieza, haga funcionar el aspirador durante 10 segundos o más para aspirar las pequeñas partículas de polvo. |
| El cepillo se detiene en alfombras o moquetas de pelo rizado. | <ul style="list-style-type: none">• El modo de protección puede funcionar para evitar daños en el motor causados por la sobrecarga al ajustar la potencia de succión de acuerdo con la longitud del pelo y la resistencia de la alfombra. |

- Este aspirador cumple con las siguientes directivas.
 - La directiva sobre baja tensión 2014/35/UE
 - La directiva CEM 2014/30/UE

Especificaciones del producto

El tiempo de carga y limpieza puede variar en función de los cepillos y las condiciones de uso.

| Modelo | | Serie VS20C85**** | |
|---|---|--|--------------------|
| Consumo de potencia (aspirador) | | Basado en un aspirador manual: 580 W | |
| Especificaciones de la batería | | Li-Ion 25,2 V, 2200 mAh, 7 celdas | |
| Peso (aspirador) | | 2,63 kg (Cepillo doble Jet) 2,43 kg (Cepillo led delgado) | |
| Tamaño | Aspirador | Ancho 250 mm x Profundidad 202 mm x Alto 1130 mm | |
| Tiempo de carga | | 3,5 horas | |
| Tiempo de limpieza (modo predeterminado: MED) | Accesorio combinado / Boquilla extensible para rincones | MIN: Aprox. 60 min | MED: Aprox. 30 min |
| | | MAX: Aprox. 10 min | JET: Aprox. 3 min |
| | Cepillo doble Jet | MIN: Aprox. 42 min | MED: Aprox. 24 min |
| | | MAX: Aprox. 14 min | JET: Aprox. 8 min |
| | Cepillo led delgado | MIN: Aprox. 48 min | MED: Aprox. 25 min |
| | | MAX: Aprox. 14 min | JET: Aprox. 9 min |
| | Barredora giratoria con rociador | Aprox. 100 min | |

NOTA

El tiempo de limpieza indicado en la tabla anterior se basa en una prueba después de utilizar una batería. El tiempo de limpieza se duplica cuando se utilizan dos baterías de forma consecutiva.

Consumo de energía en modo de espera

| | | |
|--------------|------------------------|------|
| Modo apagado | Consumo de energía (W) | 0,50 |
|--------------|------------------------|------|

Notas

Notas

| | | |
|-------------|--|--|
| ITALIA | 800-SAMSUNG (800.7267864) | www.samsung.com/support |
| NETHERLANDS | +31 88 909 0111 | |
| SWEDEN | 0771-400 300 | |
| FINLAND | 0800 528 475 | |
| NORWAY | 21 62 90 99 | |
| DENMARK | 70 7019 70 | |
| SPAIN | 91175 0015 | |
| SWITZERLAND | 0800 726 786 | |
| PORTUGAL | 210 608 098 Chamada para a rede fixa nacional Dias úteis das 9h às 20h | |
| GERMANY | 06196 77 555 77 | |
| LITHUANIA | 8-800-77777 | |
| LATVIA | 8000-7267 | |
| ESTONIA | 800-7267 | |
| AUSTRIA | 0800 72 67 864 (0800-SAMSUNG) | |

