
ES

Manual de uso

IO-WMS-4372 (11.2025)

ES

LAVADORAS

5FE-7712X



PON EN MARCHA EL APARATO DESPUÉS DE LEER EL MANUAL!

ELIMINACIÓN DE APARATOS USADOS



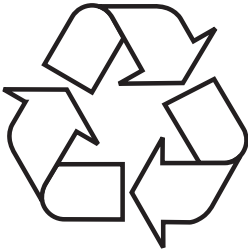
Este aparato está marcado con el símbolo de contenedor para desechos tachado, según la Directiva Europea 2012/19/CE y la ley polaca sobre aparatos eléctricos y electrónicos gastados. Dicho símbolo informa que este aparato, pasado el periodo de su uso, no debe ser eliminado junto con los demás desechos procedentes de hogares.

El usuario está obligado a devolverlo a un lugar destinado para recoger el equipo eléctrico y electrónico gastado.

Las entidades que realizan la recogida, incluyendo los puntos locales de recogida, tiendas, y entidades municipales, crean un sistema adecuado que permite la devolución de estos aparatos.

El adecuado uso del equipo eléctrico y electrónico gastado ayuda a evitar las consecuencias que son nocivas para humanos y para el medio ambiente procedentes de la presencia de componentes peligrosos e inadecuado almacenamiento y procesamiento de estos dispositivos.

DESEMBALAJE



El aparato ha sido asegurado contra daños antes del transporte. Después de desembalar el dispositivo les rogamos eliminen los elementos del embalaje de forma que no sea nociva para el medio ambiente.

Todos los materiales empleados para embalar no son nocivos para el medio ambiente, en un 100% sirven para ser reciclados y llevan símbolos respectivos.

¡Advertencia! Los materiales de embalaje (saquitos de polietileno, trozos de poliuretano, etc.) deben ser guardados lejos del alcance de niños a la hora de desembalar.

ÍNDICE

ECOLOGÍA EN PRÁCTICA	4
INFORMACIÓN BÁSICA	5
SEGURIDAD Y MARCAS EN ETIQUETAS DE LA ROPA	6
INSTALACIÓN DE APARATO	13
CARACTERÍSTICA DE APARATO	16
RESOLUCIÓN DE PROBLEMAS DURANTE LA EXPLOTACIÓN	25
INDICACIONES PRÁCTICAS REFERENTES AL LAVADO	29
GARANTÍA, SERVICIO POSVENTA	33

ECOLOGÍA EN PRÁCTICA

Desde hace muchos años Fagor consecuentemente realiza la política pro ecológica. El cuidado del medio ambiente es para nosotros igual de importante como la aplicación de tecnologías modernas.

El desarrollo de tecnología hizo que también nuestras fábricas se hicieran más amigables para el medio ambiente - en la fabricación se usa menos agua, menos energía eléctrica y menos residuos y desechos.

También nosotros prestamos mucha atención en los materiales usados en la producción. Nos esforzamos en seleccionar solamente los que no contienen sustancias nocivas y permiten reciclaje y neutralización de equipo después de su uso.

Estimado cliente

Le agradecemos la selección de la empresa Fagor. Llevamos muchos años suministrando electrodomésticos de alta calidad, gracias a los cuales las obligaciones de casa se hacen un puro placer.

Todos los aparatos antes de abandonar la fábrica fueron comprobados minuciosamente en cuanto a la seguridad y funcionalidad. Nos esforzamos en que la nueva tecnología en productos de Fagor siempre ha coincidido con el excepcional diseño.

Les rogamos lean con atención este manual de uso antes de encender el aparato. Si observan las instrucciones contenidas en el manual evitarán el uso incorrecto y garantizarán largo y perfecto funcionamiento del equipo. El conocimiento de los principios de uso seguro de aparatos permitirá evitar accidentes.

Deben guardar y mantener el manual tal que esté disponible cuando sea necesario. El manual contiene toda la información necesaria, gracias a la cual el uso del equipo de Fagor se hace fácil y agradable. Les animamos a que conozcan los demás aparatos que ofrecemos.

Les deseamos que disfruten del aparato,



INFORMACIÓN BÁSICA



La lavadora está destinada exclusivamente al uso doméstico y se utiliza para lavar textiles y prendas aptas para el lavado mecánico.

Antes de conectar la lavadora a la toma de corriente, retire los bloqueos de transporte y nivele la lavadora. El fabricante se reserva el derecho a realizar cambios que no afecten a las prestaciones del aparato.

USO

- La lavadora solo se debe usar después de leer el presente manual.
- No se debe nunca usar la lavadora al aire libre o en espacios donde la temperatura pueda bajar por debajo de cero.
- Los niños y las personas que no hayan leído las instrucciones no deben utilizar la lavadora.



Las temperaturas inferiores a 0 °C pueden dañar la lavadora. Si la lavadora se almacena o transporta a temperaturas bajo cero, puede empezar a utilizarse tras un periodo de aclimatación de 8 horas en una habitación con una temperatura por encima de cero.

Declaración del fabricante

El fabricante declara con la presente que el producto cumple los requisitos esenciales de las siguientes directivas europeas:

- **directiva de baja tensión 2014/35/EC**
- **directiva de compatibilidad electromagnética 2014/30/EC**
- **directiva de diseño ecológico 2009/125/EC**
- **directiva RoHS 2011/65/EC**

y por lo tanto el producto fue marcado  y tiene declaración de conformidad compartida a las entidades que supervisan el mercado.

Lea las instrucciones de seguridad antes de utilizar la lavadora. Guárdelas por si las necesita en el futuro. Este manual y la propia lavadora contienen importantes advertencias de seguridad que deben respetarse en todo momento. El fabricante no asume ninguna responsabilidad por el incumplimiento de estas instrucciones de seguridad, el uso indebido de la lavadora o el ajuste incorrecto de los controles.

El aparato no debe ser usado por: niños menores de 8 años, personas con capacidad física o mental disminuida, personas sin habilidades suficientes para manejar este tipo de aparatos. Dichas personas deben tener supervisión o recibir la formación adecuada relativa al uso seguro del aparato y de los riesgos que conlleva. Asegúrese de que los niños no jueguen con el electrodoméstico ni realicen ninguna tarea o mantenimiento. Debe evitarse que los niños menores de 3 años tengan acceso al aparato, a menos que estén bajo la supervisión constante de un adulto.

Los niños pueden encerrarse dentro de los aparatos y encontrarse en una situación que ponga en peligro su vida. Hay que prestar atención a los niños para que no jueguen con la lavadora. Los niños sin supervisión no pueden llevar a cabo operaciones de limpieza y mantenimiento.

Mantenga todos los productos para la ropa (como detergentes, lejía, suavizantes, etc.) fuera del alcance de los niños.

Esta lavadora está diseñada para uso doméstico y similares, tales como: cocinas de personal en tiendas, oficinas y otros lugares de trabajo; granjas; habitaciones de clientes en hoteles, moteles, pensiones y otras viviendas.

No introduzca ropa en la lavadora por encima de la capacidad máxima indicada en la tabla de programas.
No utilice la lavadora al aire libre.

No use disolventes (por ejemplo, aguarrás, benceno), detergentes que contengan disolventes, polvos limpiadores, limpiacristales o limpiadores generales ni líquidos inflamables. No lave en la lavadora tejidos que hayan sido tratados con disolventes o líquidos inflamables.

No lave en la lavadora productos de fibra de vidrio (como cortinas y textiles para ventanas que contengan dichos materiales).

Las pequeñas partículas pueden permanecer en la lavadora y adherirse a los tejidos en el próximo lavado, por lo que pueden provocar irritaciones en la piel.

Los suavizantes o productos similares deben utilizarse tal como se especifica en la etiqueta del producto.

Saque de los bolsillos todos los artículos como mecheros y cerillas, etc.

Asegúrese de que no haya agua en el tambor antes de abrir la puerta.

Nunca lave las alfombras en la lavadora.

Mantenga a los animales domésticos alejados de la lavadora.

Preste especial atención mientras de bombea agua caliente con detergente.

No vierta agua a mano durante el programa de lavado. Cierre bien la puerta. Si le cuesta cerrarla, compruebe si la ropa no se ha atascado en la puerta.

El agua puede alcanzar temperaturas muy altas durante el programa de lavado.

No introduzca las manos en la lavadora si el tambor de la lavadora está girando.

No manipule los controles.

Nunca abra la puerta a la fuerza.

No permita que nadie se suba, se apoye o se cuelgue de ninguna parte de la lavadora, incluidos los salientes como la puerta del electrodoméstico o el cajón extraíble.

La lavadora la deben transportar e instalar al menos dos personas, ya que hay riesgo de lesiones. Utilice guantes de protección al desembalar y montar el electrodoméstico, ya que hay riesgo de lesiones.

La lavadora debe instalarse y funcionar en una habitación con desagüe.

La instalación, incluido el suministro de agua (si lo hubiera) y las conexiones eléctricas, así como las reparaciones, deben ser realizadas por un técnico cualificado. Mantenga a los niños alejados del lugar de instalación.

Después de desembalar la lavadora, asegúrese de que esta no ha sufrido daños durante el transporte. En caso de problemas, póngase en contacto con su distribuidor o con el servicio técnico más cercano.

Después de la instalación, mantenga los residuos del embalaje (plásticos, componentes de poliestireno, etc.) fuera del alcance de los niños, ya que hay riesgo de asfixia. Desenchufe la lavadora antes de realizar cualquier tarea de instalación, ya que hay riesgo de descarga eléctrica.

Durante la instalación, asegúrese de que la lavadora no dañe el cable de alimentación, ya que hay riesgo de incendio o descarga eléctrica. No ponga en marcha la lavadora hasta que haya finalizado la instalación.

No instale la lavadora en lugares donde pueda estar expuesta a condiciones extremas, como una ventilación deficiente, temperaturas inferiores a 5 °C o superiores a 35 °C.

Al instalar la lavadora, asegúrese de que las cuatro patas queden apoyadas firmemente en el suelo. Ajustelas si es necesario y compruebe con un nivel de burbuja que el electrodoméstico está perfectamente nivelado.

Tras la instalación, espere unas horas antes de ponerla en marcha para que se aclimate a las condiciones ambientales de la habitación.

Al transportarla, no levante la lavadora por las perillas ni el cajón del detergente sin sujetar la parte superior o la cubierta superior. No apoye nunca la puerta sobre la carretilla durante el transporte.

La lavadora está equipada con tornillos de transporte para evitar posibles daños en su interior durante el transporte. Es imprescindible retirar los tornillos de transporte antes de utilizar el aparato. Después de quitarlos, cubra los orificios con los 4 tapones de plástico que se incluyen.

Conecte las mangueras de suministro de agua a la válvula de agua de acuerdo con las normas de la empresa local de suministro de agua.

Utilice únicamente las mangueras de suministro de agua nuevas incluidas con la lavadora para conectarla a la válvula de agua. Las mangueras de suministro de agua viejas no deben reutilizarse.

La presión del agua de abastecimiento debe estar comprendida entre 0,05 y 1 MPa.

Debe ser posible desconectar la lavadora de la red eléctrica tirando del enchufe, si se dispone de este, o mediante un interruptor multipolar instalado delante de la toma de corriente de acuerdo con los principios de cableado. La lavadora debe conectarse a tierra de acuerdo con la normativa nacional de seguridad eléctrica.

Una vez instalada la lavadora, la toma de corriente debe ser de fácil acceso.

Al calentar el agua, la corriente máxima que consume la lavadora es de 10 A, por lo que debe asegurarse de el sistema de alimentación (voltaje, corriente y cable) es adecuado para la carga del electrodoméstico.

Para garantizar la seguridad, conecte el cable a una toma con puesta a tierra. Compruebe si la toma de corriente está correctamente conectada a una puesta a tierra fiable.

No utilice alargadores, ladrones ni adaptadores.

Tras la instalación, el usuario no debe tener acceso a los componentes eléctricos.

No utilice la lavadora si no funciona correctamente, si se ha dañado o caído o si el cable de alimentación o el enchufe presentan daños.

Si el cable de alimentación está dañado, debe reemplazarse por otro idéntico para evitar peligros. El cable debe ser reemplazado por un servicio técnico autorizado por el fabricante o por otra persona debidamente cualificada, ya que hay riesgo de descarga eléctrica.

Desconecte el cable de alimentación tirando del enchufe y no del cable.

La lavadora no debe instalarse al aire libre, ni siquiera en zonas protegidas, ya que la exposición a la humedad, la lluvia y las tormentas puede ser muy peligrosa.

Antes de realizar cualquier tarea de mantenimiento, asegúrese de que la lavadora está apagada y desconectada de la red eléctrica y cierre la válvula. Nunca utilice aparatos limpiadores de vapor, ya que hay riesgo de descarga eléctrica.

Preste atención al drenar el agua caliente del tambor, por ejemplo, durante el mantenimiento de la bomba o al abrir la puerta en caso de emergencia.

No repare ni sustituya ninguna pieza de la lavadora si no hay instrucciones claras en el manual. Acuda únicamente a un servicio técnico autorizado. La reparación poco profesional o por cuenta del usuario puede poner en peligro la vida o la salud o causar graves daños materiales.

En caso de avería o mal funcionamiento, desconecte la lavadora, cierre la válvula del agua y no manipule la lavadora. Póngase en contacto inmediatamente con el centro de atención al cliente y utilice únicamente piezas de repuesto originales. El incumplimiento de estas instrucciones puede suponer un peligro al utilizar el aparato.




















Algunas piezas internas no están conectadas a tierra intencionadamente y solo pueden suponer un riesgo de descarga eléctrica durante el mantenimiento. No toque las siguientes piezas cuando el aparato se encuentre bajo tensión: placa de control, motor, válvula de entrada y bomba.

Desconecte siempre la lavadora de la red eléctrica antes de realizar cualquier tarea de mantenimiento. Desconecte el cable de alimentación tirando del enchufe y no del cable.

Antes de poner la lavadora fuera de servicio o desecharla, retire la puerta para evitar que los niños jueguen o se escondan dentro. Corte también el enchufe o el cable de alimentación.

La empresa declina toda responsabilidad en caso de incumplimiento de estas normas.

SÍMBOLOS EN LOS RÓTULOS DE ROPA

Lavado				
	cocción temp. 90°	normal temp. 60° C	normal temp. 40° C	¡No lavar!
				
	delicado			a mano
Limpieza química				
	todos los disolventes	todos menos TRI	solo gasolina	¡NO limpiar química- mente!
Secadora de tambor				
	normal	bajo	alto	¡NO secar!
Planchado				
	110°C	150°C	200°C	¡No planchar!



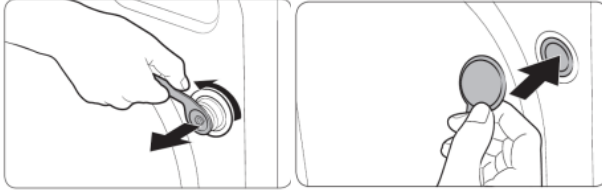
Al seleccionar el programa de lavado hay que fijarse en los símbolos incluidos en las etiquetas de la ropa.

INSTALACIÓN DE APARATO

1

Eliminación de protecciones de transporte

(se debe guardar las protecciones para usar, por ejemplo, durante la mudanza)



- destornillar con llave los 4 tornillos de bloques,
- sacar de tomas los soportes de transporte de caucho y plástico junto con arandelas y tornillos.
- tapar los orificios con tapas que se encuentra en el saquito con accesorios,

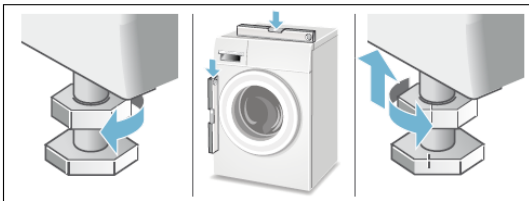


Recuerde: ¡Antes de encender la lavadora se recomienda absolutamente eliminar bloqueos!

2

Posicionamiento y nivelación de la lavadora

- posicionar la lavadora en un suelo duro y nivelado,
- afloje la contratuerca con una llave plana,
- nivele la lavadora girando las patas,
- bloquee la contratuerca.



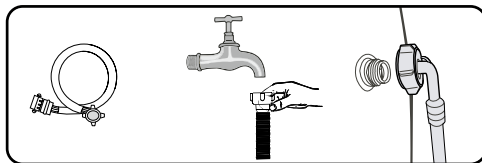
Después de situar y nivelar la lavadora hay que comprobar su estabilidad por medio de apretar cada rincón de la lavadora y comprobar que la lavadora se mueve.



Mantenga una distancia de unos 3 cm entre la lavadora y la pared. Esta distancia elimina la transmisión de vibraciones de la carcasa al entorno inmediato (paredes, armarios, etc.) y garantiza la ventilación del aparato.

Conexión de agua

- Hay que usar solamente las mangueras nuevas suministradas junto con el equipo. Las mangueras usadas no deben usarse de nuevo.



- La manguera de alimentación y las juntas se encuentran en el tambor de la lavadora. La presión de agua mínima es de 0,05 MPa (0,5 bar) y la máxima 1 MPa (10 bar).

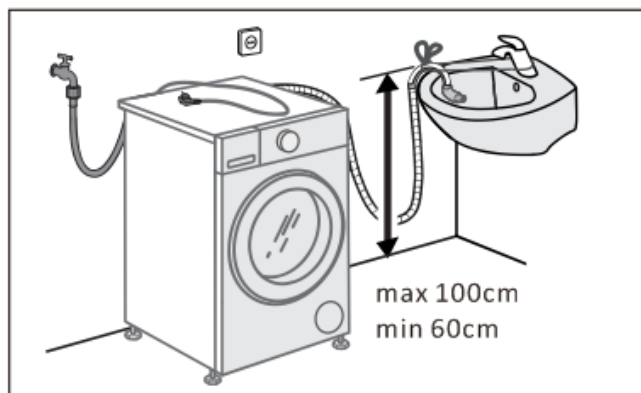
- 1) después de conectar hay que asegurarse que la manguera no está torcida,
- 2) después de conectar la manguera y la válvula comprobar su estanqueidad,
- 3) comprobar la manguera de alimentación con regularidad.



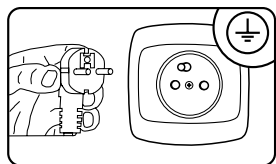
La lavadora debe ser alimentada solamente con agua fría.

Evacuación de agua

- La manguera de evacuación de agua se encuentra en la parte trasera de la lavadora. Proteger tal que no se mueva durante el trabajo de la lavadora. Recordar de no meter la manguera demasiado en el tubo de escape.



Conexión de la alimentación eléctrica



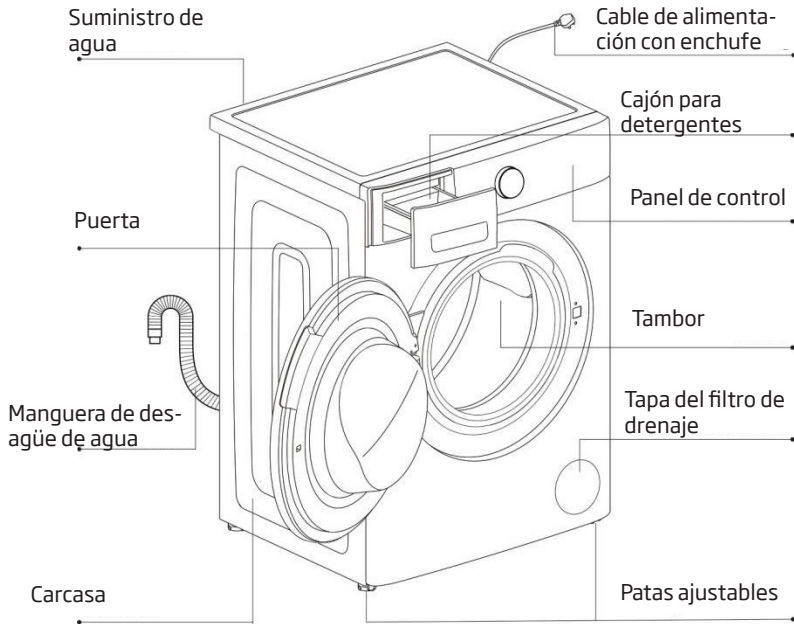
- La toma eléctrica al que se conecta la lavadora debe encontrarse en un lugar visible y de fácil acceso,
- se debe conectar la lavadora solamente a una toma de corriente correctamente instalada, dotada de toma a tierra,
- no se debe conectar a través de la extensión,
- en caso de dañar el cable de alimentación, el cambio debe ser realizado por un servicio autorizado,
- la instalación eléctrica a la que se conecte la lavadora se deberá proteger con un fusible de 10 A.

Preparación de lavado:

- Los objetos pequeños como monedas, clips, agujas, etc., pueden dañar la ropa y los elementos de la lavadora, por lo tanto, se deben seguir unas recomendaciones importantes:
 - 1) vaciar bolsillos
 - 2) eliminar todos los elementos metálicos
 - 3) lavar las telas delicadas como sostenes o medias en unos saquitos especiales
 - 4) cerrar cremalleras y abotonar botones
 - 5) retire los objetos extraños del aparato, por ejemplo, cables o alambres.

CARACTERÍSTICA DE APARATO

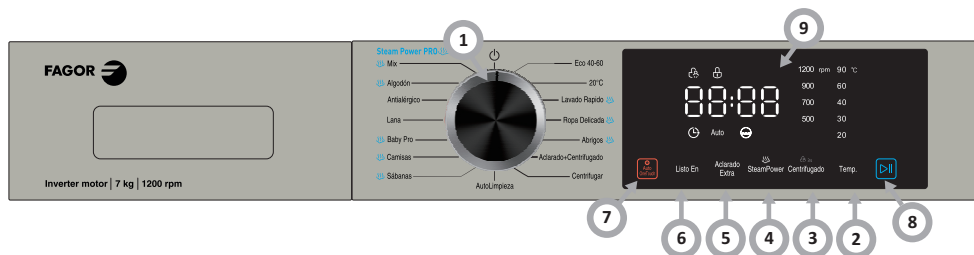
DESCRIPCIÓN DE LAVADORA



Accesorios:

Instrucciones de uso	Manguera de suministro de agua	Llave	Tapas

DESCRIPCIÓN DEL PANEL DE CONTROL Y DE LA PANTALLA



1. Perilla de selección del programa de lavado
2. Botón **Temperatura**
3. Botón **Centrifugado**
- Bloqueo de niños **Child Lock**
- Apagado de la señal acústica
4. Botón **Steam Power**
5. Botón **Aclarado Extra**
6. Botón **Listo En**
7. Botón **Auto One Touch (de un toque)**
8. Botón **Inicio/Pausa**
9. Pantalla

1

Mando de programador

- Puede seleccionar el programa de lavado, en función del grado de suciedad y del tipo y cantidad de la carga, lo cual garantizará mejores efectos y lavado más eficaz. Una vez iniciado el programa, al mover la perilla a otra posición, se indica con una señal acústica, pero no conlleva una modificación de los parámetros del programa previamente definidos.

2

Botón Temperatura

- Este botón permite fijar la temperatura de lavado para programas respectivos. Al apretar el botón aparecerán las configuraciones de temperatura disponibles para cada programa u opción de lavado en agua fría (sin calentar). En función del programa seleccionado en la pantalla aparecerán las siguientes opciones de configuración: - - °C (agua fría), 20 °C, 30 °C, 40 °C, 60 °C, 90 °C.

3

Botón Centrifugado

- Este botón sirve para fijar la velocidad de centrifuga a la hora de evacuar el agua de la lavadora. Presione el botón Centrifugado para cambiar la configuración. En función del programa seleccionado la pantalla indicará los siguientes valores: 0 (centrifugado desactivado), 500, 700, 900, 1200.

Función BLOQUEO PARENTAL (Child Lock):

1. El ajuste de la función de bloqueo parental evita la manipulación incorrecta por parte de los niños y las interferencias externas en el proceso de lavado.
2. Durante el funcionamiento, mantenga pulsado el botón Centrifugado durante aproximadamente 3 segundos para configurar o cancelar la función de bloqueo parental.
3. Cuando la función de bloqueo parental está activada, el indicador se enciende, la puerta no se puede abrir, el panel de control está bloqueado y los botones del panel de control no responden. Puede apagar la lavadora girando la perilla de selección del programa de lavado.
4. Después de configurar la función de bloqueo parental. Al volver a encender la lavadora, el aparato ejecuta directamente el programa configurado antes de apagarla.

■ **Apagado de la señal acústica:** Mantenga pulsados los botones Centrifugado y Auto One Touch simultáneamente durante al menos 3 segundos para desactivar la señal acústica emitida durante el programa de lavado.

■ **Encendido de la señal acústica:**

Realice la misma operación que en el caso del apagado. La señal acústica se activa después de un pitido.

Botón Steam Power - sistema de lavado a vapor

■ El vapor penetra profundamente en los tejidos y elimina eficazmente las bacterias y los gérmenes, así como los olores desagradables.

■ Sistema de lavado a vapor:

- 1) aumenta el efecto de lavado en lucha contra manchas difíciles,
- 2) prepara la ropa para planchar - el lavado está menos arrugado,
- 3) elimina las bacterias nocivas y saprofitos - es opción excelente para las personas de piel sensible y de alérgicos,
- 4) elimina las causas de olor pesado - las elimina y no solamente neutraliza.

Durante el lavado se crea el vapor - sus partículas penetran las fibras de telas - las aflojan, rectifican y limpian. El vapor desinfecta las telas, mata las bacterias y suaviza hasta las manchas más pesadas y, al mismo tiempo, no destruye la ropa.

El uso de vapor hace que desaparezcan las manchas pesadas y la ropa se haga más delicada. El uso de vapor es seguro y no crea peligro de la ropa lavada.

4

Botón Aclarado Extra

■ La función permite modificar el número de aclarados del ciclo seleccionado, que aparece en la pantalla.

5

6

Botón Listo En

- En caso de seleccionar la función «Listo En», la pantalla indicará el tiempo que queda para finalizar el programa 0H, 1H, 2H... y 24H como máximo. Con esta opción el usuario seleccionará la hora a la que quiera que su lavado esté preparado y la lavadora por sí sola empezará el trabajo para terminar a la hora prevista.

Pulse la tecla «Listo En» para ajustar la hora de finalización del programa (retraso en la finalización) en incrementos de una hora hasta un máximo de 24 horas. Después de seleccionar el programa de lavado deseado, pero antes de pulsar el botón INICIO/PAUSA, pulse el botón «Listo En» hasta que aparezca el tiempo deseado, por ejemplo, 8 h.

ATENCIÓN: La duración del programa se incluye en el retraso en la finalización.

Aquí se muestra un ejemplo para 1 hora: Duración del programa 30 min y tiempo de retraso en la finalización 8 h.

Se muestran 8 horas y se realiza una cuenta atrás (aproximadamente 6 horas y 30 minutos) hasta el inicio del programa de lavado (1 hora y 30 minutos) y, a continuación, se muestra e inicia la duración del programa de 1:30. Tiempo total aproximado: 8 horas.

Cómo cancelar la función:

Gire la perilla de selección del programa de lavado para restablecer el programa de lavado.

ATENCIÓN:

- En algunos programas de lavado no se puede ajustar el retraso en la finalización (véase la tabla de programas).
- La hora de finalización del programa de lavado puede diferir de la hora real en función de la presión del suministro de agua, el desagüe, el tipo de prenda, la temperatura del agua y otros factores.

7

Botón Auto One Touch (de un toque)

- Pulse para ajustar el programa de lavado Auto One Touch.

El programa de lavado Auto One Touch puede detectar de forma inteligente el peso de la colada y ajustar el tiempo y la temperatura para realizar un programa de lavado inteligente.

- Este programa se puede elegir mediante los tres métodos siguientes: Con la lavadora apagada, mantenga pulsado el botón Auto One Touch durante al menos 3 segundos. La lavadora iniciará directamente el programa de lavado Auto One Touch y se encenderá el indicador Auto One Touch.
- Con la lavadora encendida, mantenga pulsado el botón Auto One Touch durante al menos 3 segundos. La lavadora iniciará directamente el programa de lavado Auto One Touch y el indicador se iluminará.
- Cuando la lavadora esté encendida, pulse brevemente el botón Auto One Touch y se encenderá el indicador Auto One Touch. A continuación, pulse el botón INICIO/PAUSA, la lavadora iniciará el programa de lavado Auto One Touch.

8

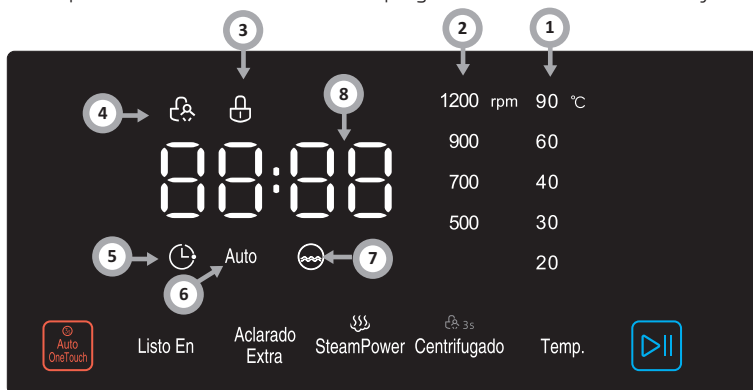
Botón Inicio/Pausa

- El botón [Inicio/Pausa] inicia el programa de lavado e interrumpe el programa comenzado. Durante el ciclo de la lavadora, parpadeará el símbolo que indica el progreso de un paso determinado del programa de lavado. En modo pausa, los símbolos no parpadean, sino que permanecen encendidos.

9

Pantalla

- La pantalla es útil para controlar el aparato y proporciona mucha información importante. Indica las funciones del programa de lavado seleccionado y las opciones.



1---Indicador de temperatura

Cuando se selecciona un programa, la pantalla mostrará la temperatura predeterminada de dicho programa y se iluminará el indicador de temperatura correspondiente.

El valor de la temperatura puede modificarse pulsando el botón Temp. Una vez seleccionado el valor de la temperatura, el indicador correspondiente se encenderá en la pantalla. Si todos los indicadores de temperatura están apagados, significa que la lavadora solo utiliza agua fría (sin agua caliente) para este programa.

2---Indicador de CENTRIFUGADO

Cuando se selecciona un programa, la pantalla mostrará la velocidad de centrifugado predeterminada para dicho programa y se encenderá el indicador de velocidad de centrifugado correspondiente.

La velocidad de centrifugado puede modificarse pulsando el botón Centrifugado. Después de seleccionar la velocidad de centrifugado, el indicador de la velocidad de centrifugado correspondiente se iluminará en la pantalla. Si todos los indicadores de velocidad de centrifugado están apagados, significa que la lavadora no centrifuga después de drenar el agua durante este programa.

3---Indicador de BLOQUEO DE PUERTA

El símbolo iluminado indica que la puerta está bloqueada. Para evitar daños, asegúrese de que el símbolo está apagado antes de abrir la puerta. Para abrir la puerta durante el ciclo, pulse el botón [INICIO/PAUSA].

4---Indicador de BLOQUEO PARENTAL (Child Lock)

El símbolo iluminado indica que la función BLOQUEO PARENTAL está activada y el panel de control está bloqueado (excepto la posición OFF del panel de control).

5---Indicador de LISTO EN

El símbolo iluminado indica que la función «Listo En» ya está activa. En la pantalla digital aparecerá una cuenta atrás hasta el final del programa de lavado seleccionado.

6---Indicador AUTO ONE TOUCH (un toque)

El símbolo iluminado indica que se ha seleccionado el programa de lavado [Auto One Touch].

7---Indicador de NÚMERO DE ACLARADOS

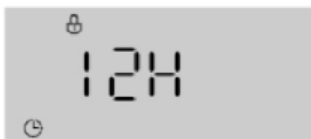
Cuando el símbolo se enciende, se puede seleccionar el número de aclarados deseado.

8---PANTALLA DIGITAL

1). Duración del ciclo de lavado



2). Retraso en la finalización



3). Número de aclarados



4). Código de error



PROGRAMAS ESPECIALES

1

Antialérgico

- El programa está destinado para niños y para personas con piel sensible o con alergia de piel. Gracias a este, de las telas se eliminan casi todos los alérgenos, saprofitos, bacterias o hongos de la ropa lavada. También lava bien las manchas pesadas. Sirve para lavar ropa delicada, por ejemplo, para niños - no destruye la ropa. El lavado en el programa antialérgico se realiza a 60 °C (sin posibilidad de cambiar la temperatura), seguido de 4 aclarados, todos ellos con agua caliente.

2

Eco 40-60 (programa de referencia conforme con la norma EN 60456)

- El programa «Eco 40-60» se utiliza para lavar juntos tejidos de algodón con suciedad normal, que se pueden lavar a 40 °C o 60 °C en el mismo ciclo.

3

Lavado Rapido

- El programa sirve para renovar la ropa. Realiza todas las tres etapas de lavado:
1). lavado general 2). aclarado 3). centrifugado.

4

Sábanas

- Programa de lavado para prendas de plumón individuales (que no deben pesar más de 2,0 kg), almohadas o prendas rellenas de plumón de ganso, como una chaqueta de plumón. Se recomienda colocar la prenda de plumón en el tambor con los bordes doblados hacia dentro y no utilizar más de 3/4 del volumen total del tambor. Para obtener los mejores resultados, se aconseja utilizar detergente líquido y verterlo en el cajón del detergente.

5

Lana

- Programa diseñado para tejidos de lana.

Antes del lavado, asegúrese de que la etiqueta de la ropa indica que es «apta para lavadora».

Una vez finalizado el lavado, la ropa se debe retirar rápidamente, darle forma y secarla para evitar deformaciones causadas por haber permanecido demasiado tiempo en el tambor.

Para evitar daños en la ropa, la temperatura del agua no debe superar los 40 °C.

Para obtener los mejores resultados y reducir los daños en las prendas, utilice un detergente especial para lana y la carga no debe exceder de 1,0 kg.

DESCRIPCIÓN DE USO

1

Selección de programa

- Fijar la perilla de programador en el sentido como en el sentido contrario de las agujas del reloj.
- Ajuste el programa a sus necesidades. Se puede cambiar la temperatura, la velocidad de centrifugado o activar funciones adicionales (véase la Tabla de programas).
- Apretar el botón Inicio/Pausa.

2

Listo En

Para poner Listo En:

- Cerrar la ventanilla de la lavadora.
- Coloque la perilla del programador en el programa seleccionado.
- Seleccione las funciones adicionales o cambie los parámetros de lavado, según sus necesidades. (ver Tabla de programas).
- Apretar el botón Listo En.
- En la pantalla seleccionar Listo En entre 0 y 24 horas.
- Apretar el botón Inicio/Pausa. La lavadora pasará al modo de espera.
- El lavado terminará automáticamente.



Después de seleccionar Listo En, en la pantalla aparecerá el tiempo que queda para terminar el programa de lavado.

3

Finalización de lavado

- El final del ciclo de lavado se indica mediante una señal acústica (si está activada). En la pantalla aparecerá el mensaje END. Después de 30 segundos, la lavadora se apagará automáticamente, la pantalla también se apagará, la puerta se desbloqueará y la lavadora entrará en el modo apagado.
- Cerrar la válvula de agua.
- Desconectar la lavadora de la red eléctrica.
- Abrir la ventanilla de la lavadora y sacar el lavado.

4

Cancelar un programa en funcionamiento si es necesario

- Gire la perilla de selección del programa de lavado a la posición OFF hasta que la lavadora se detenga. Si el nivel y la temperatura del agua son lo suficientemente bajos, se puede abrir la puerta. La puerta permanece cerrada si hay agua en el tambor. Para desbloquear la puerta, encienda la lavadora, seleccione el programa Centrifugado y desactive la opción de centrifugado pulsando el botón Centrifugado (todos los indicadores de velocidad de centrifugado se apagarán en la pantalla). Pulse el botón INICIO/PAUSA para poner en marcha el programa de centrifugado. Al final del programa, se drena el agua y se desbloquea la puerta.

RESOLUCIÓN DE PROBLEMAS DURANTE LA EXPLOTACIÓN

Problema	Causa probable / Solución
La lavadora no se enciende	<p>El aparato no está bien conectado a la toma de corriente o los contactos del enchufe no hacen contacto.</p> <p>No hay corriente en la toma o el fusible del enchufe está fundido.</p>
El programa de lavado no se inicia	<p>La puerta no está bien cerrada.</p> <p>No se ha pulsado el botón ON/OFF.</p> <p>No se ha pulsado el botón INICIO/PAUSA.</p> <p>La válvula no se ha abierto para que el agua pueda entrar en la lavadora.</p> <p>Se ha establecido un retraso en el inicio.</p>
El aparato no se llena de agua o la pantalla muestra «E02».	<p>La manguera de suministro de agua está doblada.</p> <p>La manguera de suministro de agua no está conectada a la válvula de agua.</p> <p>La presión del agua es demasiado baja.</p> <p>La válvula no se ha abierto para que el agua pueda entrar en la lavadora.</p> <p>No hay suministro de agua a la vivienda.</p> <p>El filtro de la válvula de admisión está obstruido.</p> <p>No se ha pulsado el botón INICIO/PAUSA.</p>
El electrodoméstico se llena constantemente de agua y se drena sin cesar. Queda agua en el tambor o el aparato se bloquea durante el lavado.	<p>La parte superior de la manguera de desagüe está demasiado baja. Debe instalarse a una altura de 65 a 100 cm del suelo (véase «Instalación»).</p> <p>La manguera de desagüe está mal conectada al sifón, lo que permite que el agua drene hacia la lavadora. La manguera de desagüe debe colocarse más alta que el fondo del fregadero para evitar que el agua corra por la manguera de desagüe.</p> <p>El extremo de la manguera de desagüe se ha introducido demasiado en la tubería vertical. El soporte en «U» debe fijarse a 100 mm del extremo de la manguera de desagüe.</p>
La lavadora no drena el agua ni centrifuga o la pantalla muestra «E03»	<p>El filtro de la bomba está obstruido.</p> <p>La manguera de desagüe está doblada (véase «Instalación»).</p> <p>Nueva instalación: no se ha retirado el tapón o la espita si se ha conectado debajo del fregadero.</p> <p>La manguera de desagüe o el sifón están obstruidos.</p>
La lavadora no centrifuga	<p>El centrifugado está desactivado (todos los indicadores de velocidad de centrifugado están apagados en la pantalla).</p>
El programa dura demasiado	<p>La duración de los programas variará en función de la presión del agua, la temperatura del agua entrante y la distribución desigual de la carga de ropa. La duración del programa aumenta en consecuencia (véase «El aparato no centrifuga correctamente» en la página siguiente).</p>

Problema	Causa probable / Solución
La lavadora vibra fuertemente durante el centrifugado	<p>No se han ajustado las patas, por lo que la lavadora puede balancearse.</p> <p>Nueva instalación: durante la instalación de la lavadora no se retiraron los tornillos de transporte, incluido el espaciador de plástico o el embalaje de poliestireno.</p> <p>La lavadora está atrapada entre armarios o paredes.</p> <p>La carga está ligeramente desequilibrada y la lavadora centrifuga, pero a menor velocidad.</p>
El programa ONE TOUCH no se inicia	Al encender la lavadora, se ha iniciado un programa distinto a ONE TOUCH. Apague la lavadora y pulse el botón ONE TOUCH.
La lavadora hace mucho ruido	Siempre oírás el ruido del motor, la bomba y el tambor durante el centrifugado.
La lavadora no centrifuga correctamente	<p>Se ha detectado un desequilibrio al intentar pasar al ciclo de centrifugado, en cuyo caso la lavadora seguirá intentando redistribuir la carga necesaria antes de pasar a una velocidad de centrifugado superior. Por lo tanto, aumentará el tiempo del programa. Se trata de un dispositivo de seguridad para evitar daños. La falta de distribución uniforme de la carga puede deberse a una sola prenda pesada (por ejemplo, una chaqueta de plumas, un edredón, etc.). - Vuelva a probar el programa con una carga diferente.</p>
El dispensador de la lavadora tiene fugas	<p>El cajón dispensador está obstruido con detergente y se debe limpiar.</p> <p>La presión del agua es demasiado alta y debe reducirse: gire ligeramente la válvula de la tubería de agua y vuelva a intentarlo.</p> <p>La lavadora se inclina hacia delante. Se debe ajustar de tal manera que quede nivelada.</p>
Fugas en la lavadora (en un lugar distinto al cajón)	<p>La manguera de entrada está suelta, compruebe tanto el extremo de la carcasa como el de la válvula.</p> <p>La manguera de suministro está bien apretada, pero aún gotea. En ese caso, sustituya las arandelas de goma. Falta una arandela de goma en la manguera de suministro.</p> <p>La manguera de desagüe no está bien sujeta.</p>
La lavadora huele mal	La lavadora requiere un lavado de mantenimiento. Inicie el programa de lavado «Limpieza del tambor» con detergente y sin ropa.
La puerta de la lavadora no se puede abrir	La puerta no se abrirá hasta que el indicador de bloqueo de la puerta se apague poco después de finalizar el programa.
El nivel del agua es demasiado bajo cuando la lavadora está lavando	El nivel de agua es correcto si el agua puede verse en la parte inferior de la puerta.
Hay demasiada espuma	<p>El detergente no es apto para lavadoras (debe llevar la descripción «para lavadoras» o «para lavar a mano y a máquina», etc.).</p> <p>Se ha utilizado demasiado detergente: con agua blanda se necesita menos detergente.</p>

PRESENTACIÓN DE CÓDIGOS DE ERRORES DE LA LAVADORA

La lavadora tiene sistema de alarmas que a través de «CÓDIGOS DE ERRORES» presentados en la pantalla ayuda en caso de problemas referentes al uso inadecuado. El sistema de presentación de «CÓDIGOS DE ERRORES» permite localizar y determinar la causa.

La detección del error señalará la iluminación de indicaciones según la tabla siguiente.

Indicación en la pantalla	Causa	Aclaración
E02	Sin agua de entrada	Compruebe que la válvula está desenroscada. ¿Está cerrado el suministro de agua? ¿Están obstruidos la manguera de suministro de agua y el filtro de la válvula de suministro de agua? ¿Está congelada la manguera de suministro de agua a la lavadora? En tal caso, póngase en contacto con el servicio técnico para su reparación.
E03	Evacuación de agua incorrecta	Limpie el filtro de la bomba. Compruebe si la manguera de desagüe está doblada, retorcida u obstruida. Si la avería persiste, póngase en contacto con el servicio técnico para su reparación.
U4	Fallo en el bloqueo de la puerta	Vuelva a cerrar la puerta y pulse el botón INICIO/PAUSA para reiniciar el programa. Si la avería persiste, póngase en contacto con el servicio técnico para su reparación.
H	La temperatura en el tambor es alta	Pulse el botón INICIO/PAUSA para detener la lavadora y espere unos minutos. Cuando la temperatura del tambor haya descendido a un rango seguro y el código de error de la pantalla haya desaparecido, pulse el botón INICIO/PAUSA para continuar con el resto del programa.
EXX	Otras averías	Coloque la perilla de selección del programa de lavado en la posición «OFF» para desconectar la corriente. Desenchufe el cable de alimentación y póngase en contacto con el servicio técnico para su reparación lo antes posible.



Al señalar un error, la lavadora emite además una señal acústica (si está activa).

MANTENIMIENTO Y LIMPIEZA

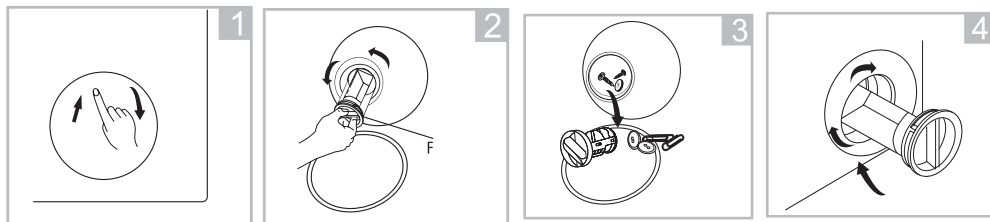


¡Para limpiar la caja y las partes de plástico del producto no usar nunca disolventes o agudos, abrasivos productos de limpieza (por ejemplo, polvos o emulsión para limpiar)! Emplear solamente los detergentes delicados y trapos blandos. No usar esponjas.

1

Limpeza del filtro de la bomba

■ Limpiar el filtro de bomba cada 20 lavados. ¡En caso de descuidar la limpieza de filtro aparecerán problemas con la evacuación de agua de la lavadora!

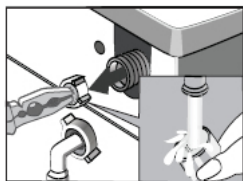
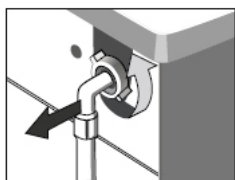


- 1) abra la tapa inferior
- 2) abra el filtro girándolo en sentido antihorario
- 3) elimine los objetos extraños (por ejemplo, monedas)
- 4) cierre la tapa inferior

2

Limpeza de la válvula de admisión de agua

■ Nuevo montaje de filtro - orden inverso.

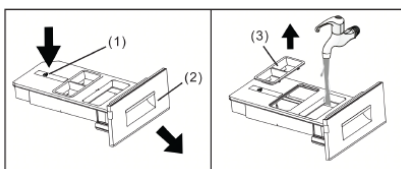


- 1). destornillar la manguera de alimentación de agua,
- 2) agarrar con pinzas el perno de la rejilla de filtro,
- 3). sacar y limpiar el filtro.

3

Limpeza de cajón para detergentes

■ Se debe limpiar al menos una vez al mes.



- 1). Abra completamente el cajón del detergente. Presione el cierre del cajón (1) y extraiga la bandeja (2) de la carcasa de la lavadora.
- 2). Retire la tapa del detergente líquido (3) agarrándola y tirando de ella hacia arriba desde el cajón del detergente.
- 3). Limpie la tapa del detergente líquido y la bandeja del detergente con agua corriente. Limpie con delicadeza los restos de detergente.
- 4). Vuelva a colocar la tapa del detergente líquido y deslice la bandeja dispensadora de detergente en su sitio y ciérrela firmemente.

INDICACIONES PRÁCTICAS REFERENTES AL LAVADO

DETERGENTES Y SUAVIZANTES



Recomendamos utilizar detergentes de uso general (en polvo) para todo el rango de temperaturas, según lo recomendado por el fabricante del detergente en el envase.

1

Detergentes

- Echar el detergente en la cámara del recipiente marcado con el símbolo 1.

2

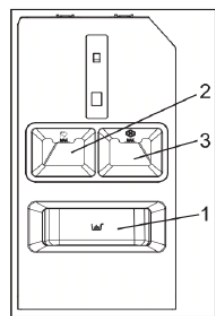
Detergentes líquidos

- Echar el detergente líquido en la cámara del recipiente marcado con el símbolo 2.
- El detergente líquido no debe superar el nivel «MAX».

3

Suavizantes que se añaden al enjuagar

- Echar el suavizante en la cámara central del recipiente marcado con el símbolo 3.
- El ablandador no debe superar el nivel «MAX».



Para el lavado de ropa interior se recomienda usar tal detergente sólido como detergente normal. Los detergentes líquidos no contienen blanqueadores. La ropa interior blanca no debe ser aclarada con el uso de líquidos para aclarar ya que esto puede llevar a amarillear la ropa interior blanca.

PRIMER LAVADO

- Antes de primer lavado hay que realizar un ciclo de alta temperatura sin la carga conforme con el siguiente procedimiento:

- 1). conectar la lavadora a la alimentación,
- 2). abrir la válvula de agua,
- 3). poner el programador en el lavado de alta temperatura, añadir detergente adecuado y apretar el botón Inicio / Pausa.

SUCIEDADES

1

Manchas persistentes

- antes de lavar hay que aplicar el quitamanchas en la ropa interior según el manual de uso.

2

Ropa muy sucia

- para lograr mejores resultados, se deben lavar cantidades más pequeñas de ropa a la vez,
- añadir más detergente,
- después de lavar la ropa muy sucia (por ejemplo, ropa de trabajo) o ropa que pierde fibras, se debe aclarar la lavadora. Para ello se debe poner en marcha el programa de lavado de la temperatura de 60°C, sin la carga, por ejemplo, Algodón o Sintéticos.

3

Ropa poco sucia

- Ver «Ahorros».

AHORROS

Limitación del consumo de energía y agua

- Si hay una cantidad de ropa reducida y con poca suciedad, se debe lavar con el programa de lavado adecuado, como Lavado Rapido.
- Además, la lavadora para la mayoría de programas detecta el tamaño de la carga. En el programa Algodón, en caso de poca carga la lavadora reducirá el consumo de agua y energía y reducirá el tiempo de lavado.
- Los programas más eficientes en términos de consumo de energía y agua suelen ser los que funcionan a temperaturas más bajas y durante más tiempo.
- Si se carga la lavadora doméstica a la capacidad máxima indicada por el fabricante para los correspondientes programas, se ahorrará energía y agua.

DUREZA DEL AGUA

- El agua dura ocasiona la sedimentación de cal. Podemos consultar la información sobre la dureza de agua en la Estación de Tubería de Agua más cercana. Les recomendamos el uso de suavizador de agua para cada lavado.

DESAPARICIÓN DE TENSIÓN (MEMORIA DE PROGRAMA)

- El apagado de la lavadora de la red o el apagón no hacen el borrado de programa. El programa ejecutado se encuentra en la memoria de aparato y volverá a encenderse después de volver la corriente. Durante el apagón no se debe abrir la puerta de la lavadora.

CARGA

- La carga máxima del tambor son 7 kg.
- Se debe realizar la carga de ropa en el tambor de lavadora conforme con las siguientes recomendaciones:
 - 1) algodón, deportivo, antialérgico – como máximo medio tambor (no introduzca la ropa en el tambor a la fuerza, ya que empeorará la calidad del lavado),
 - 2). sintéticos – como máximo 1/2 de tambor,
 - 3) lana, lavado a mano – como máximo un tercio del tambor.



¡No sobrecargar la lavadora! ¡En caso de sobrecargar la lavadora podemos dañar la ropa lavada! En caso de sobrecarga en la pantalla aparecerá el mensaje OVL - se debe sacar la ropa que sobra del tambor y volver a ejecutar la lavadora. La cantidad máxima de carga, en función del programa se encuentra en la tabla de programas.

CONTROL DE LA DISTRIBUCIÓN DE CARGA

- El controlador electrónico de lavadora está dotado del sistema de control de equilibración. Antes de realizar el centrifugado el sistema comprueba la distribución de la ropa en el tambor. En caso de detectar desproporción de equilibración de peso, el sistema tratará unas veces distribuir la ropa en la lavadora. A veces estas pruebas no son suficientes para distribuir la ropa adecuadamente. Las dificultades pueden hacer que las batas de pana lavadas junto con otro tipo de ropa, sábanas se tuerzan y formen una especie de bola alrededor de otros elementos de ropa, etc.
- Entonces, el sistema podrá reaccionar de dos formas:
 - 1). aprobar la distribución regular de la ropa para reducir la velocidad de la centrífuga,
 - 2). no permitir la centrífuga.

En ambos casos, una vez finalizado el lavado, abra la puerta de la lavadora, coloque la ropa manualmente, cierre la puerta y seleccione cualquier programa.

BLOQUEO DE LA PUERTA

- La lavadora está dotada de bloqueo que imposibilita la apertura de la puerta de la lavadora durante el lavado. Después de terminar el programa la lavadora automáticamente desbloqueará la puerta.



Cuando en el tambor se encuentre agua o la temperatura esté muy alta, la apertura de la puerta no será posible. La apertura de la puerta no es posible durante algunas etapas de lavado.

TELAS DELICADAS

1

Selección de programa

- Seleccione el programa de lavado adecuado Sintéticos, Lana, Lavado a mano.

2

Carga

- Evitar sobrecarga de la lavadora, en caso de telas delicadas la carga máxima son 2,5 kg, ver "Carga".

DOSIFICACIÓN DE DETERGENTE

1

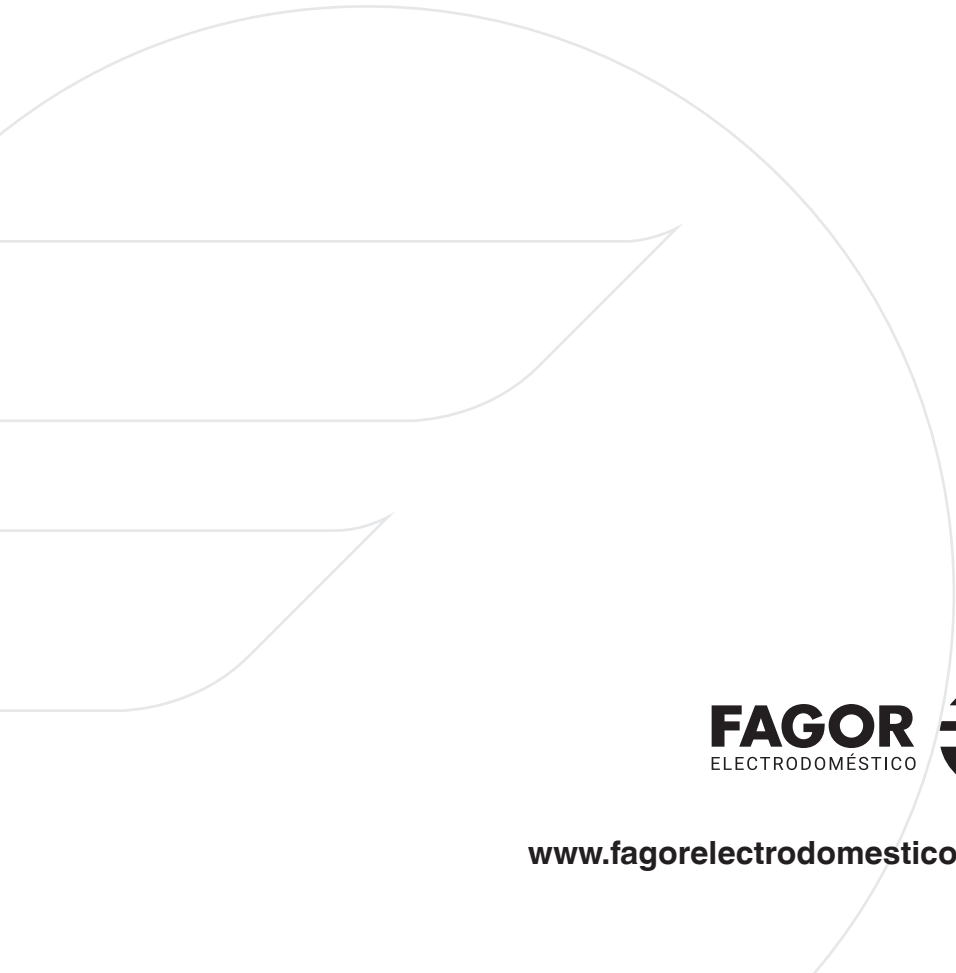
Poco detergente

- La ropa se pone gris
- Se crean terroncillos de grasa, se sedimenta la cal

2

Demasiado detergente

- El lavado crea mucha espuma, lo cual debilita la eficacia de lavado y mal aclarado de detergente de la tela.



FAGOR
ELECTRODOMÉSTICO



www.fagorelectrodomestico.com